

ЕКСПРЕС-ДІАГНОСТИКА МАЙНОВОГО СТАНУ ПІДПРИЄМСТВА

© 2015 СКРИНЬКОВСЬКИЙ Р. М., СЕМЧУК Ж. В., КОВАЛЬ Н. М.

УДК 65.01

Скриньковський Р. М., Семчук Ж. В., Коваль Н. М. Експрес-діагностика майнового стану підприємства

Розкрито сутність таких економічних категорій, як «майновий стан підприємства» та «експрес-діагностика майнового стану підприємства». Під майновим станом підприємства слід розуміти цілісну систему відображення майнових прав та обов'язків підприємства, які утворюються та в подальшому формуються, виходячи з розміщення та динаміки складу і структури активів та пасивів підприємства. З'ясовано, що експрес-діагностика майнового стану підприємства передбачає оперативне оцінювання поточного стану майна, власного капіталу та зобов'язань підприємства за допомогою певних показників з метою раннього виявлення та попередження ознак нестабільності. Зазначено, що ключовими бізнес-індикаторами системи експрес-діагностики майнового стану підприємства є такі: коефіцієнт зносу, коефіцієнт придатності, коефіцієнт оновлення, коефіцієнт вибуття, показник фондовіддачі, показник фондомісткості, показник фондоозброєності, показник технічної озброєності, коефіцієнт інтенсивного використання устаткування, коефіцієнт екстенсивного використання устаткування, коефіцієнт інтегрального використання устаткування. Оцінювання інтегрального рівня майнового стану підприємства рекомендується здійснювати за допомогою методу еталонного підприємства.

Ключові слова: підприємство, майновий стан, експрес-діагностика, бізнес-індикатори.

Рис.: 2. **Формул:** 11. **Бібл.:** 17.

Скриньковський Руслан Миколайович – кандидат економічних наук, доцент кафедри економіки підприємств та інформаційних технологій, Львівський університет бізнесу та права (вул. Кульпарківська, 99, Львів, 79021, Україна)

E-mail: uan_lviv@ukr.net

Семчук Жанна Віталіївна – кандидат економічних наук, доцент, декан факультету економіки та підприємництва, Львівський університет бізнесу та права (вул. Кульпарківська, 99, Львів, 79021, Україна)

E-mail: semchuk_zv@ukr.net

Коваль Наталія Михайлівна – студентка, Львівський університет бізнесу та права (вул. Кульпарківська, 99, Львів, 79021, Україна)

E-mail: kovaln@ukr.net

УДК 65.01

UDC 65.01

Скриньковський Р. М., Семчук Ж. В., Коваль Н. М.

Экспресс-диагностика имущественного состояния предприятия
Раскрыта сущность таких экономических категорий, как «имущественное состояние предприятия» и «экспресс-диагностика финансового состояния предприятия». Под имущественным состоянием предприятия следует понимать целостную систему отображения имущественных прав и обязанностей предприятия, которые образуются и в дальнейшем формируются, исходя из размещения и динамики состава и структуры активов и пассивов предприятия. Выяснено, что экспресс-диагностика финансового состояния предприятия предполагает оперативное оценивание текущего состояния имущества, собственного капитала и обязательств предприятия с помощью определенных показателей с целью раннего выявления и предупреждения признаков нестабильности. Установлено, что ключевыми бизнес-индикаторами системы экспресс-диагностики финансового состояния предприятия являются: коэффициент износа, коэффициент годности, коэффициент обновления, коэффициент выбытия, показатель фондоотдачи, показатель фондоемкости, показатель фондовооруженности, показатель технической вооруженности, коэффициент интенсивного использования оборудования, коэффициент экстенсивного использования оборудования, коэффициент интегрального использования оборудования. Оценку интегрального уровня имущественного состояния предприятия рекомендуется осуществлять с помощью метода эталонного предприятия.

Ключевые слова: предприятие, имущественное положение, экспресс-диагностика, бизнес-индикаторы.

Рис.: 2. **Формул:** 11. **Библ.:** 17.

Скриньковський Руслан Николаевич – кандидат экономических наук, доцент кафедры экономики предприятий и информационных технологий, Львовский университет бизнеса и права (ул. Кульпарковская, 99, Львов, 79021, Украина)

E-mail: uan_lviv@ukr.net

Семчук Жанна Витальевна – кандидат экономических наук, доцент, декан факультета экономики и предпринимательства, Львовский университет бизнеса и права (ул. Кульпарковская, 99, Львов, 79021, Украина)

E-mail: semchuk_zv@ukr.net

Коваль Наталья Михайловна – студентка, Львовский университет бизнеса и права (ул. Кульпарковская, 99, Львов, 79021, Украина)

E-mail: kovaln@ukr.net

Skrynkovskyy R. M., Semchuk Zh. V., Koval N. M. Express-Diagnostics of the Property Position of Enterprise

Nature of economic categories such as «property position of enterprise» and «express-diagnostics of the financial status of enterprise» has been disclosed. Under the property position of enterprise should be understood the holistic system for display of property rights and responsibilities of enterprise, which are established and subsequently formed, on the basis of both allocation and dynamics of the composition and structure of assets and liabilities of enterprise. It has been found that express-diagnostics of enterprise's financial status involves timely evaluation of the current status of the assets, equity capital and liabilities of enterprise using specific indicators with a view to the early detection and prevention as to signs of instability. It has been determined that key business indicators in the system for express-diagnostics of enterprise's financial status are: wear coefficient, coefficient of validity, coefficient of renewal, coefficient of attrition, indicator of returns on assets, capital coefficient, indicator of mechanization, coefficient of intensive use of equipment, coefficient of extensive use of equipment, coefficient of integrated use of equipment. An evaluation of the integrated level of the property position of enterprise is recommended to be carried out by using the enterprise reference method.

Key words: enterprise, property position, express-diagnostics, business indicators.

Pic.: 2. **Formulae:** 11. **Bibl.:** 17.

Skrynkovskyy Ruslan M. – Candidate of Sciences (Economics), Associate Professor of the Department of Business Economy and Information Technology, Lviv University of Business and Law (vul. Kulparkivska, 99, Lviv, 79021, Ukraine)

E-mail: uan_lviv@ukr.net

Semchuk Zhanna V. – Candidate of Sciences (Economics), Associate Professor, Dean of the Faculty of Economics and Business, Lviv University of Business and Law (vul. Kulparkivska, 99, Lviv, 79021, Ukraine)

E-mail: semchuk_zv@ukr.net

Koval Nataliya M. – Student, Lviv University of Business and Law (vul. Kulparkivska, 99, Lviv, 79021, Ukraine)

E-mail: kovaln@ukr.net

У сучасних умовах становлення вітчизняної економіки значно зростає увага до формування та ефективного використання майна підприємства, результату здійснення виробничо-господарської діяльності тощо. У контексті цього вагома роль належить діагностиці майнового стану підприємства, від якої залежить прийняття обґрунтованих, об'єктивних та ефективних управлінських рішень керівниками, націлених (спрямованих) на перспективи його розвитку та функціонування.

Розгляду різноманітних аспектів майнового стану підприємства присвячені значні дослідження таких науковців: Гайворонської Ю. Є., Груб'як С. В., Дейнеки М. Ф., Загородної О. М., Задніпряної Т. С., Іоніна Є. Є., Мізіної О. В., Носової Є. А., Нусінова В. Я., Островської О. А., Серединської В. М., Семенова Г. А., Семеняки Т. В., Следь О. М., Стельмах М. В., Терлецької Ю. О., Ткаченко А. М., Тютюнника Ю. М., Тютюнник С. В., Шеремети М. Й., Ярошевської О. В. та ін. [1 – 17].

Поряд з тим, недостатньо уваги приділено експрес-діагностиці майнового стану підприємства. Тому метою статті є побудова (формування) системи експрес-діагностики майнового стану підприємства з урахуванням діючої практики.

Для досягнення визначеної мети у науковій роботі були поставлені такі три ключові завдання: 1) уточнити та розкрити сутність таких економічних категорій: майновий стан підприємства, експрес-діагностика майнового стану підприємства (Семчук Ж. В., Коваль Н. М.); 2) розкрити порядок проведення експрес-діагностики майнового стану підприємства (Скриньковський Р. М., Семчук Ж. В., Коваль Н. М.); 3) представити ключові бізнес-індикатори, формули для їх розрахунку, критеріальні значення системи експрес-діагностики майнового стану підприємства (Скриньковський Р. М.).

Ґрунтовний аналіз наукових праць [1–15] засвідчує необхідність у уточненні та розкритті сутності таких економічних понять, як «майновий стан підприємства» та «експрес-діагностика майнового стану підприємства».

В контексті цього, науковець Іонін Є.Є. [1] під поняттям «майновий стан підприємства» розуміє здійснення підприємницької діяльності на основі поєднання економічної та юридичної складових відповідно до майнових прав і зобов'язань підприємства, утворених із сукупності його майна та його облікової політики. У науковій праці [2] поняття «майновий стан підприємства» трактується як одна із ключових характеристик фінансового стану підприємства, що відображає розміщення, склад, структуру і динаміку майна (активів) та власного капіталу і зобов'язань (пасивів) підприємства [2, с. 229]. Водночас майном підприємства слід вважати його активи та всі економічні ресурси [3, с. 282].

За результатами систематизації різних підходів науковцем Шереметою М. Й. [3] встановлено, що майно підприємства поділяється за такими ознаками [3, с. 282]:

- ✦ функціональною формою;
- ✦ джерелами формування;
- ✦ участю у виробничо-господарському процесі;
- ✦ характером володіння;
- ✦ ліквідністю;
- ✦ особливостями обслуговування видів діяльності (рис. 1).

З огляду на вищезазначене майновий стан підприємства – це цілісна система відображення майнових прав та обов'язків підприємства, які утворюються та в подальшому формуються, виходячи з розміщення та динаміки складу і структури активів та пасивів підприємства. Поряд з тим встановлено: майновий стан є одним із ключових бізнес-індикаторів оцінювання фінансового стану підприємства.

Що стосується експрес-діагностики, то вона передбачає оперативну діагностику підприємства на підставі вивчення ключових (базових) симптомів та бізнес-індикаторів його поточного стану та існування певних загроз [4, с. 183–184; 17, с. 19].

Проф. Нусінов В. Я. [5] вважає, що експрес-діагностика фінансового стану підприємства, зокрема і майнового, дозволяє провести його фактичну оцінку за допомогою незначних розрахунків і виявити ознаки нестабільності [5].

Виходячи з цього, експрес-діагностика майнового стану підприємства – це оперативне оцінювання поточного стану майна, власного капіталу і зобов'язань підприємства за допомогою певних показників з метою раннього виявлення та попередження ознак нестабільності.

Серед ключових аспектів оцінювання майнового стану підприємства слід виділити такі [6, с. 287]: 1) оцінювання вартості майна; 2) оцінювання грошових потоків; 3) аналізування майнових прав і зобов'язань; 4) оцінювання динаміки збереження та зростання власного капіталу.

У ході дослідження науковцями Стельмах М. В. і Дейнекою М. Ф. [6] визначено такі методи оцінювання майнового стану підприємства [6, с. 288–289]:

- ✦ спрощений метод загальної оцінки майна підприємства (аналізується зміна величини майна підприємства за певний звітний період);
- ✦ метод порівняльного аналітичного балансу (аналізується баланс підприємства за показниками структури та динаміки із використанням горизонтального та вертикального видів аналізу);
- ✦ метод матричного балансу (аналізується склад та джерела формування майна підприємства на основі фінансових показників, що тісно взаємопов'язані із бухгалтерським балансом).

У ключі зазначеного, у науковому дослідженні Островської О. А. [7] майновий стан підприємства запропоновано оцінювати за такими показниками, як коефіцієнт зносу, коефіцієнт оновлення та коефіцієнт вибуття. Водночас для поглибленого оцінювання передбачається визначення відсотка активної частини основних засобів у загальній її вартості [7].

Академік АЕН України Семенов Г. А. [8] вважає, що оцінювання майнового стану підприємства слід проводити за показниками [8, с. 140]: коефіцієнт зносу, коефіцієнт оновлення та питома вага основних засобів у активах підприємства.

У науковій праці [9] представлений дещо інший перелік показників оцінювання майнового стану підприємства [9, с. 269]: коефіцієнт зносу основних засобів, коефіцієнт оновлення основних засобів, коефіцієнт ви-

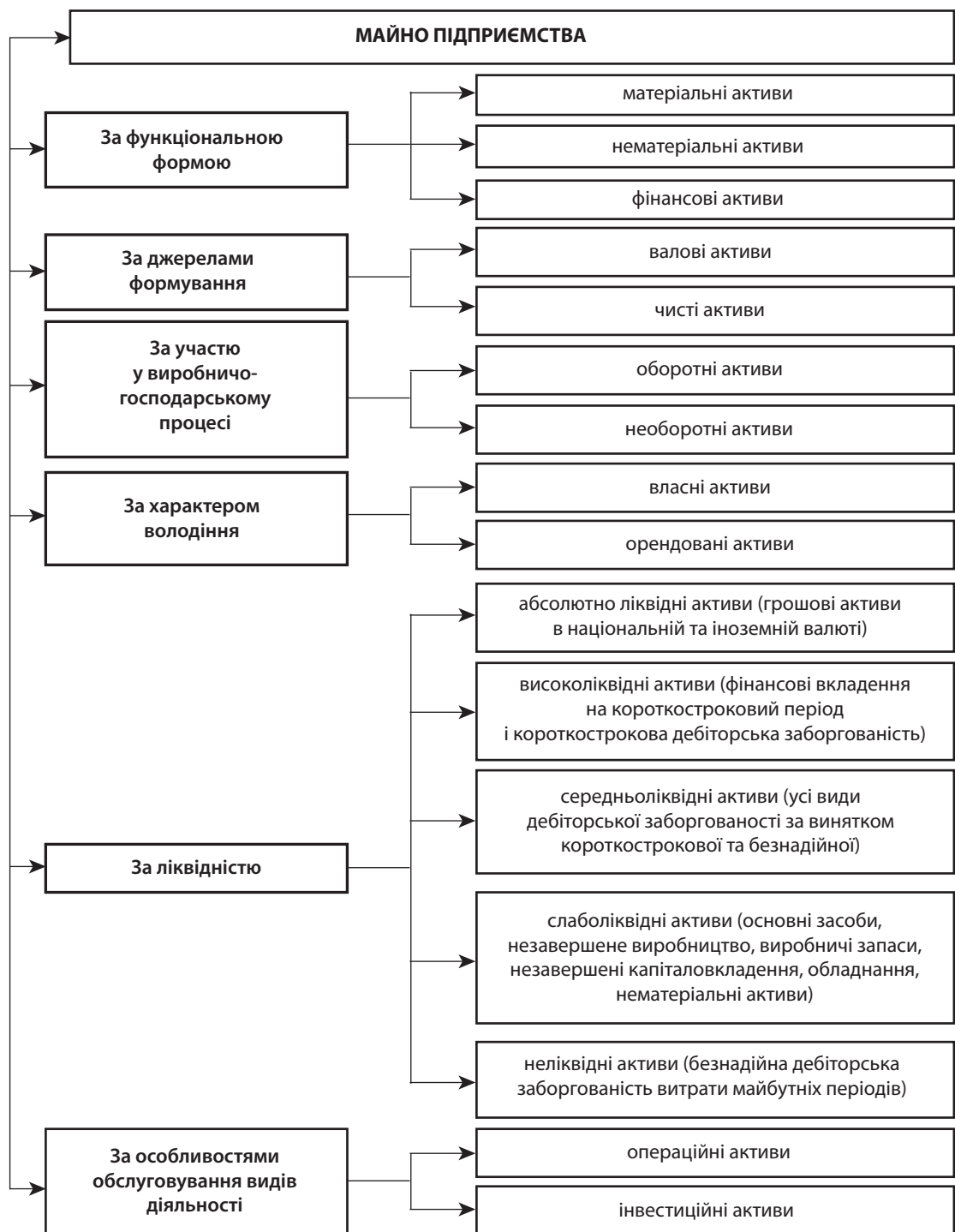


Рис. 1. Класифікація майна підприємства

Джерело: побудовано на основі [3, с. 282] (Семчук Ж. В., Коваль Н. М.).

буття основних засобів, показник суми балансу та відсоток активної частини необігових активів у загальній їх структурі.

У результаті узагальнення наукової інформації науковець Носова Є. А. [10] класифікує показники оцінювання майнового стану підприємства на такі [10, с. 55]:

- ✦ показники стану основних засобів (коефіцієнт зносу та коефіцієнт придатності);
- ✦ показники руху основних засобів (коефіцієнт оновлення і коефіцієнт вибуття);

- ✦ показники структури оборотних активів (частка основних засобів у активах; частка оборотних виробничих засобів у обігових коштах; частка довготермінових фінансових інвестицій у активах; показник мобільності активів);
- ✦ показники ефективності використання основних засобів (показник фондівдачі; показник фондоемності; показник фондоозброєності).

Виходячи із вищезазначеного, у науковій праці [11] представлено інструментарій оцінки ефективності вико-

ристання майна підприємства, ключовими показниками якого є [11, с 189]: 1) показники відтворення основних засобів (коефіцієнт оновлення, коефіцієнт вибуття, коефіцієнт зносу та коефіцієнт придатності); 2) показники використання основних засобів (показник фондівдачі, показник фондоозброєності праці, показник рентабельності, коефіцієнт використання виробничих потужностей).

Дещо інший поділ показників використання майна (основних засобів) підприємства представлено проф. Ткаченко А. М. [12]:

- ✦ показники відтворення основних засобів (коефіцієнт зносу, коефіцієнт придатності, коефіцієнт оновлення, коефіцієнт вибуття, коефіцієнт приросту);
- ✦ узагальнюючі показники використання основних засобів (показник фондівдачі, показник фондомісткості, показник рентабельності основних засобів, показник фондоозброєності праці, показник технічної озброєності праці);
- ✦ часткові показники використання основних засобів (коефіцієнт інтенсивного використання обладнання, коефіцієнт екстенсивного використання обладнання, коефіцієнт інтегрального використання обладнання, коефіцієнт змінності роботи устаткування).

Що стосується показників формування та використання майна (основних засобів) підприємства, то вони поділяються на [13, с. 205]:

1. *Показники формування основних засобів*: а) показники вартості (первісна, балансова, ринкова, відновлювальна, залишкова, ліквідаційна та середньорічна); б) показники руху (коефіцієнт оновлення, коефіцієнт вибуття, коефіцієнт уведення, коефіцієнт ліквідації, коефіцієнт приросту); с) показники оновлення (коефіцієнт інтенсивності оновлення, коефіцієнт швидкості оновлення, коефіцієнт оптимальності вибуття, коефіцієнт якості оновлення, показники структури вибуття);

2. *Показники використання основних засобів*: а) показники зношення (коефіцієнт зношення, коефіцієнт придатності, показник економічного ефекту витрат, по-

несених на ремонт устаткування); б) показники продуктивності (показник обсягу уперше засвоєної продукції, показник проросту продукції більш високої якості, показник темпів зростання кількості продукції); с) показники ефективності використання (показник фондівдачі, показник фондоозброєності, показник фондомісткості, коефіцієнт екстенсивного використання обладнання, коефіцієнт інтенсивного використання обладнання, коефіцієнт інтегрального використання обладнання).

З огляду на результати вивчення наукових праць [1–13] та враховуючи інформацію із джерел [14; 15; 17], порядок проведення експрес-діагностики майнового стану підприємства представлений на *рис. 2*.

На основі результатів наукових досліджень у працях [1–15; 17] автором (відповідно до поставленого третього завдання) встановлено, що ключовими бізнес-індикаторами (показниками) експрес-діагностики майнового стану підприємства (суб'єкта господарювання) є:

- ✦ коефіцієнт зносу ($K_{зн}$);
- ✦ коефіцієнт придатності ($K_{пр}$);
- ✦ коефіцієнт оновлення ($K_{он}$);
- ✦ коефіцієнт вибуття ($K_{виб}$);
- ✦ показник фондівдачі ($П_{фв}$);
- ✦ показник фондомісткості ($П_{фм}$);
- ✦ показник фондоозброєності ($П_{фоз}$);
- ✦ показник технічної озброєності ($П_{тоз}$);
- ✦ коефіцієнт інтенсивного використання устаткування ($K_{ін}$);
- ✦ коефіцієнт екстенсивного використання устаткування ($K_{екс}$);
- ✦ коефіцієнт інтегрального використання устаткування ($K_{інтегр}$).

Коефіцієнт зносу ($K_{зн}$) відображає частку зношених основних засобів у їх первісній вартості. Нормативне значення $K_{зн}$ – зменшення, що свідчить про покращення стану матеріально-технічної бази підприємства. Розрахунок $K_{зн}$ проводиться за формулою (1):

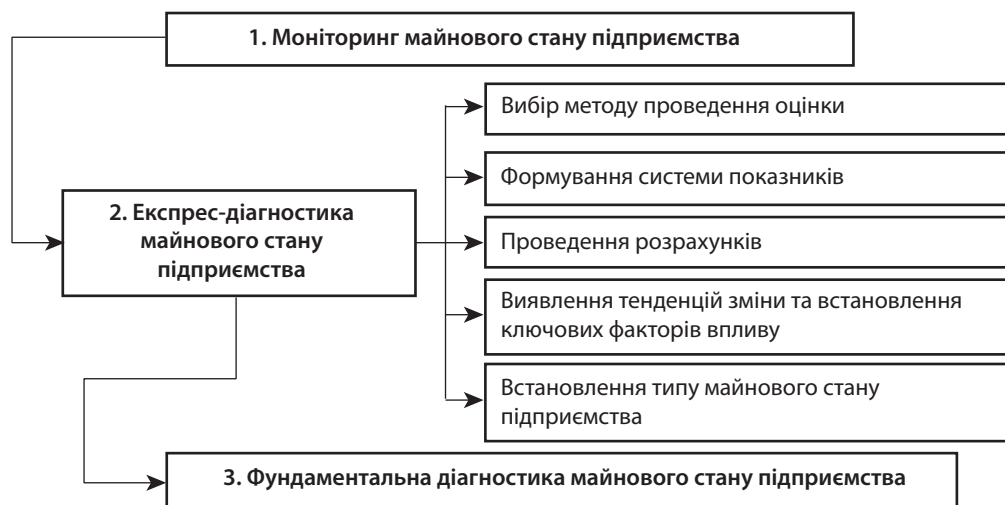


Рис. 2. Схема проведення експрес-діагностики майнового стану підприємства

Джерело: побудовано на основі [1 – 15; 17] (Скриньковський Р. М., Семчук Ж. В.)

$$K_{zn} = \frac{CЗ}{ПВ_n}, \quad (1)$$

де $CЗ$ – сума зносу основних засобів у звітному періоді; $ПВ_n$ – первісна вартість основних засобів на початок звітного періоду.

Коефіцієнт придатності (K_{np}) демонструє частку основних засобів, що придатна для експлуатації, та є оберненим до K_{zn} . Нормативне значення K_{np} – збільшення. Розрахунок K_{np} здійснюється за формулою (2):

$$K_{np} = \frac{ЗВ}{ПВ_n}, \quad (2)$$

де $ЗВ$ – залишкова вартість основних засобів у звітному періоді.

Коефіцієнт оновлення ($K_{он}$) відображає рівень введення в експлуатацію нових основних засобів. Нормативне значення $K_{он}$ – збільшення, що свідчить про підвищення інтенсивності оновлення основних засобів підприємства. Обчислювати $K_{он}$ необхідно за формулою (3):

$$K_{он} = \frac{ВВ_n}{ПВ_k}, \quad (3)$$

де $ВВ_n$ – вартість введення основних засобів у звітному періоді; $ПВ_k$ – первісна вартість основних засобів на кінець звітного періоду.

Коефіцієнт вибуття ($K_{виб}$) показує рівень вибуття основних засобів у зв'язку із їх фізичним та моральним зносом. Нормативне значення $K_{виб}$ повинно бути нижчим, ніж значення $K_{он}$. Розрахунок $K_{виб}$ слід проводити за формулою (4):

$$K_{виб} = \frac{ВВ_б}{ПВ_n}, \quad (4)$$

де $ВВ_б$ – вартість вибуття основних засобів у звітному періоді.

Показник фондівдачі ($П_{фв}$) відображає рівень вартості основних засобів у вартості виробленої та реалізованої продукції. Нормативне значення $П_{фв}$ – збільшення. Обчислювати $П_{фв}$ слід за формулою (5):

$$П_{фв} = \frac{В_{pn}}{СВ}, \quad (5)$$

де $В_{pn}$ – виручка від реалізації продукції; $СВ$ – середньорічна вартість основних засобів.

Показник фондомісткості ($П_{фм}$) показує рівень вартості виробленої та реалізованої продукції у вартості основних засобів і є оберненим до $П_{фв}$. Нормативне значення $П_{фм}$ – зменшення. Розрахунок $П_{фм}$ проводиться за формулою (6):

$$П_{фм} = \frac{СВ}{В_{pn}}. \quad (6)$$

Показник фондоозброєності ($П_{фоз}$) демонструє рівень забезпеченості персоналу підприємства основними засобами. Нормативне значення $П_{фоз}$ – збільшення. Розрахунок $П_{фоз}$ проводиться за формулою (7):

$$П_{фоз} = \frac{СВ}{СЧ}, \quad (7)$$

де $СЧ$ – середньооблікова чисельність персоналу підприємства.

Показник технічної озброєності ($П_{тоз}$) відображає рівень забезпечення персоналу підприємства технічними засобами праці. Нормативне значення $П_{тоз}$ – збільшення. Розрахунок $П_{тоз}$ здійснюється за формулою (8):

$$П_{тоз} = \frac{СВА}{СЧ}, \quad (8)$$

де $СВА$ – середньорічна вартість активної частини основних засобів.

Коефіцієнт інтенсивного використання устаткування ($K_{ін}$) відображає рівень завантаженості устаткування підприємства. Нормативне значення $K_{ін}$ – збільшення. Обчислювати $K_{ін}$ необхідно за формулою (9):

$$K_{ін} = \frac{ФО}{МО_k}, \quad (9)$$

де $ФО$ – фактичний обсяг виробленої продукції на відповідному устаткуванні; $МО$ – максимальний обсяг виробленої продукції на відповідному устаткуванні.

Коефіцієнт екстенсивного використання устаткування ($K_{екс}$) відображає рівень використання обладнання у часі. Нормативне значення $K_{екс}$ – збільшення. Розраховувати $K_{екс}$ слід за формулою (10):

$$K_{екс} = \frac{ФЧ}{ЗЧ}, \quad (10)$$

де $ФЧ$ – фактично відпрацьований устаткуванням час; $ЗЧ$ – загальний фонд часу.

Коефіцієнт інтегрального використання устаткування ($K_{інтегр}$) демонструє рівень використання устаткування на основі його завантаженості та використаного часу. Нормативне значення $K_{інтегр}$ – збільшення. Обчислювати $K_{інтегр}$ необхідно за формулою (11):

$$K_{інтегр} = \frac{K_{екс}}{K_{ін}}. \quad (11)$$

З огляду на вищезазначене та враховуючи інформацію в літературних джерелах [1–15; 17], комплексне оцінювання інтегрального рівня майнового стану суб'єкта господарювання рекомендується здійснювати (проводити) за допомогою методу еталонного підприємства. Ґрунтівна інформація (концепція, інструментарій) щодо застосування (використання) методу еталонного підприємства представлено у науковій праці [16].

ВИСНОВКИ

У результаті аналізу наукових праць [1–15; 17] і на основі узагальнення вітчизняного досвіду та діючої практики підприємств установлено, що ключовими бізнес-індикаторами системи експрес-діагностики майнового стану підприємства є: коефіцієнт зносу, коефіцієнт придатності, коефіцієнт оновлення, коефіцієнт вибуття, показник фондівдачі, показник фондомісткості, показник фондоозброєності, показник технічної озброєності, коефіцієнт інтенсивного використання устаткування, коефіцієнт екстенсивного використання устаткування, коефіцієнт інтегрального використання устаткування.

Перспективи подальших досліджень у заданому напрямі полягають у формуванні системи цілей діагностики діяльності підприємства з урахуванням часткової діагностичної цілі – експрес-діагностики майнового стану підприємства. ■

ЛІТЕРАТУРА

1. **Іонін Є. Є.** Оцінка майнового стану підприємств : автореф. дис. ... д-ра екон. наук: 08.00.08 – гроші, фінанси і кредит / Є. Є. Іонін ; Донецький нац. ун-т. – Донецьк, 2007. – 34 с.
2. **Тютюнник Ю. М.** Динаміка показників оцінювання майнового стану сільськогосподарських підприємств Полтавської області / Ю. М. Тютюнник, С. В. Тютюнник // Наукові праці Полтавської державної аграрної академії. – 2010. – Вип. 1, Т. 1. – С. 229–234.
3. **Шеремета М. Й.** Майно підприємства: сутність, класифікація та принципи його формування / М. Й. Шеремета, М. М. Шеремета // Економічний аналіз : зб. наук. праць каф. екон. аналізу ТНЕУ. – 2008. – Вип. 2 (8). – С. 281–284.
4. **Терлецька Ю. О.** Діагностика підприємства як нова управлінська технологія / О. Ю. Терлецька, А. Я. Аксентійчук // Вісник ЧТЕІ. Економічні науки. – 2012. – Вип. 1 (45). – С. 182–187.
5. **Нусінов В. Я.** Експрес-діагностика фінансового стану підприємства з метою попередження кризи / В. Я. Нусінов, Т. В. Семеняка // Управління розвитком. – 2015. – № 2 (180). – С. 65–71.
6. **Стельмах М. В.** Методичні аспекти оцінки майнового стану підприємства / М. В. Стельмах, М. Ф. Дейнека // Економічний аналіз : зб. наук. праць каф. екон. аналізу ТНЕУ. – 2009. – Вип. 4. – С. 287–290.
7. **Островська О. А.** Оцінка фінансового стану підприємств та шляхи її удосконалення (на прикладі підприємств будівельних матеріалів) : автореф. дис. ... канд. екон. наук: 08.04.01 – фінанси, грошовий обіг і кредит / О. А. Островська ; Київ. нац. екон. ун-т. – Київ, 2004. – 20 с.
8. **Семенов Г. А.** Діагностика фінансово-економічного стану підприємства / Г. А. Семенов, О. В. Ярошевська // Вісник економічної науки України. – 2011. – № 1. – С. 136–141.
9. **Груб'як С. В.** Аналіз фінансово-економічного стану промислового підприємства / С. В. Груб'як // Глобальні та національні проблеми економіки. – 2015. – Вип. 3. – С. 268–271.
10. **Носова Є. А.** Система показників оцінки фінансового стану підприємств / Є. А. Носова // Вісник Київ. нац. ун-ту ім. Т. Шевченка. – 2012. – № 138. – С. 53–56.
11. **Мізіна О. В.** Інструментарій оцінки ефективності використання майна підприємства / О. В. Мізіна // Наукові праці ДонНТУ. Серія: Економічна. – 2012. – Вип. 41. – С. 188–195.
12. **Ткаченко А. М.** Особливості визначення показників ефективності використання основних засобів підприємства / А. М. Ткаченко, Т. С. Задніпр'яна // Теоретичні і практичні аспекти економіки та інтелектуальної власності. – 2014. – Вип. 1 (1). – С. 51–55 [Електронний ресурс]. – Режим доступу : [http://nbuv.gov.ua/j-pdf/Траєив_2014_1\(1\)_9.pdf](http://nbuv.gov.ua/j-pdf/Траєив_2014_1(1)_9.pdf)
13. **Следь О. М.** Удосконалення системи показників оцінки оновлення основних засобів виробництва / О. М. Следь // Економічний аналіз : зб. наук. праць ТНЕУ. – 2013. – Том 14. – № 3. – С. 203–210.
14. **Гайворонська Ю. Є.** Методичні основи функціонування механізму антикризового управління підприємством : автореф. дис. ... канд. екон. наук: 08.06.01 – економіка, організація і управління підприємствами / Ю. Є. Гайворонська ; Національний транспортний університет. – Київ, 2006. – 19 с.
15. **Загородна О. М.** Діагностика фінансового стану і стійкості функціонування підприємства / О. М. Загородна, В. М. Серединська // Економічний аналіз : зб. наук. праць каф. екон. аналізу ТНЕУ. – 2010. – Вип. 7. – С. 262–265.
16. **Скриньковський Р. М.** Діагностика зовнішньоекономічної діяльності підприємства: методичне та критеріальне забезпечення / Р. М. Скриньковський // The international scientific and practical congress of economists and lawyers [«Everything in the name of science!», (Switzerland, Zurich, 30.01.2015) / ISAE «Consilium». – Zurich, 2015. – Vol. 2. – P. 62–66.
17. **Мельник О. Г.** Системи діагностики діяльності машинобудівних підприємств: полікритеріальна концепція та інстру-

ментарій : монографія / О. Г. Мельник. – Львів : Вид. Львівської політехніки, 2010. – 344 с.

REFERENCES

- Hrubiak, S. V. "Analiz finansovo-ekonomichnoho stanu promyslovoho pidpriemstva" [Analysis of the financial and economic situation of industrial enterprises]. *Hlobalni ta natsionalni problemy ekonomiky*, no. 3 (2015): 268-271.
- Havoronska, Yu. Ye. "Metodychni osnovy funktsionuvannia mekhanizmu antykrizovoho upravlinnia pidpriemstvom" [Methodical bases of functioning of crisis management]. *Avtoref. dys. ... kand. ekon. nauk: 08.06.01*, 2006.
- Ionin, Ye. Ye. "Otsinka mainovoho stanu pidpriemstv" [Estimation of property companies]. *Avtoref. dys. ... d-ra ekon. nauk: 08.00.08*, 2007.
- Mizina, O. V. "Instrumentarii otsinky efektyvnosti vykorystannia maina pidpriemstva" [Tools evaluating the effectiveness of the use of property companies]. *Naukovi pratsi DonNTU. Serii ekonomichna*, no. 41 (2012): 188-195.
- Melnyk, O. H. *Systemy diahnostryky diialnosti mashynobudivnykh pidpriemstv: polikryterialna kontseptsii ta instrumentarii* [Diagnostic systems of machine-building enterprises: polikryterialna concept and tools]. Lviv: Vyd-vo Lvivskoi politekhniki, 2010.
- Nosova, Ye. A. "Systema pokaznykiv otsinky finansovoho stanu pidpriemstv" [System of indicators of financial condition]. *Visnyk Kyivskoho natsionalnoho un-tu im. T. Shevchenka*, no. 138 (2012): 53-56.
- Nusinov, V. Ya., and Semeniaka, T. V. "Ekspres-diahnostryka finansovoho stanu pidpriemstva z metoiu poperedzhennia kryzy" [Rapid diagnosis of the financial condition of the company to prevent the crisis]. *Upravlinnia rozvytkom*, no. 2 (180) (2015): 65-71.
- Ostrovskaya, O. A. "Otsinka finansovoho stanu pidpriemstv ta shliakhy yii udoskonalennia (na prykladi pidpriemstv budivelnnykh materialiv)" [Evaluation of the financial situation of enterprises and ways of improvement (for example, building materials enterprises)]. *Avtoref. dys. ... kand. ekon. nauk: 08.04.01*, 2004.
- Semenov, H. A., and Yaroshevska, O. V. "Diahnostryka finansovo-ekonomichnoho stanu pidpriemstva" [Diagnosis of the financial and economic condition]. *Visnyk ekonomichnoi nauky Ukrainy*, no. 1 (2011): 136-141.
- Sled, O. M. "Udoskonalennia systemy pokaznykiv otsinky onovlennia osnovnykh zasobiv vyrobnytstva" [Improving the performance evaluation of fixed assets of production]. *Ekonomichnyi analiz*, vol. 14, no. 3 (2013): 203-210.
- Sheremeta, M. I., and Sheremeta, M. M. "Maino pidpriemstva: sutnist, klasyfikatsiia ta pryntsyipy yoho formuvannia" [The assets of the enterprise: essence, classification and principles of its formation]. *Ekonomichnyi analiz*, no. 2 (8) (2008): 281-284.
- Skrynkovskiy, R. M. "Diahnostryka zovnishnyoeconomichnoi diialnosti pidpriemstva: metodychne ta kryterialne zabezpechenia" [Diagnosis of International Business: methodological criterion and software]. *Everything in the name of science!*. Zurich: Consilium, 2015. 62-66.
- Stelmakh, M. V., and Deineka, M. F. "Metodychni aspekty otsinky mainovoho stanu pidpriemstva" [Methodological aspects of assessing the financial status of the company]. *Ekonomichnyi analiz*, no. 4 (2009): 287-290.
- Terletska, O. Yu., and Aksentiichuk, A. Ya. "Diahnostryka pidpriemstva yak nova upravlinnska tekhnolohiia" [Diagnostics company as a new management technology]. *Visnyk ChTEI. Ekonomichni nauky*, no. 1 (45) (2012): 182-187.
- Tkachenko, A. M., and Zadniprianna, T. S. "Osoblyvosti vyznachennia pokaznykiv efektyvnosti vykorystannia osnovnykh zasobiv pidpriemstva" [Features for efficacy of fixed assets of the company]. [http://nbuv.gov.ua/j-pdf/Траєив_2014_1\(1\)_9.pdf](http://nbuv.gov.ua/j-pdf/Траєив_2014_1(1)_9.pdf)
- Zahorodna, O. M., and Seredynska, V. M. "Diahnostryka finansovoho stanu i stiikosti funktsionuvannia pidpriemstva" [Diagnosis of financial condition and sustainability of the company]. *Ekonomichnyi analiz*, no. 7 (2010): 262-265.