

# СЦЕНАРНОЕ ПРОГНОЗИРОВАНИЕ ДИНАМИКИ СОЦИАЛЬНО-ЭКОНОМИЧЕСКОГО РАЗВИТИЯ РЕГИОНОВ

ГУРЬЯНОВА Л. С.

УДК 338.26.015.001.57

## Гурьянова Л. С. Сценарное прогнозирование динамики социально-экономического развития регионов

В статье рассматриваются сценарии социально-экономического развития регионов вследствие реализации различных вариантов налогово-бюджетной политики.

**Ключевые слова:** сценарное прогнозирование, динамика, социально-экономическое развитие, регион.

**Рис.:** 5. **Табл.:** 1. **Библ.:** 10.

*Гурьянова Лидия Семеновна* – кандидат экономических наук, доцент, докторант, Харьковский национальный экономический университет (пр. Ленина, 9а, Харьков, 61166, Украина)

УДК 338.26.015.001.57

## Гур'янова Л. С. Сценарне прогнозування динаміки соціально-економічного розвитку регіонів

У статті розглядаються сценарії соціально-економічного розвитку регіонів внаслідок реалізації різних варіантів податково-бюджетної політики.

**Ключові слова:** сценарне прогнозування, динаміка, соціально-економічний розвиток, регіон.

**Рис.:** 5. **Табл.:** 1. **Бібл.:** 10.

*Гур'янова Лідія Семеновна* – кандидат економічних наук, доцент, докторант, Харківський національний економічний університет (пр. Леніна, 9а, Харків, 61166, Україна)

UDC 338.26.015.001.57

## Guryanova L. S. The Scenario Forecasting of Regions Social and Economic Development Dynamics

The scenarios of regions social and economic development by various tax and budgetary policy versions realization are considered in the article.

**Key words:** scenario forecasting, dynamics, social and economic development, region.

**Pic.:** 5. **Tabl.:** 1. **Bibl.:** 10.

*Guryanova Lidia Semenovna* – Candidate of Sciences (Economics), Associate Professor, Candidate on Doctor Degree, Kharkiv National University of Economics (pr. Lenina, 9a, Kharkiv, 61166, Ukraine)

Проблема локализации циклического кризиса решается посредством применения различных инструментов стабилизационной политики, к которым относятся кредитно-денежные и финансовые рычаги [1 – 4]: налоговая политика (установление налоговых ставок, предоставление налоговых льгот); амортизационная политика (установление норм амортизации, индексация амортизационных отчислений, ускоренная амортизация как средство стимулирования накопления, структурных изменений в экономике); кредитная политика (регулирование учетной ставки, установление и изменение минимальных резервов финансовых институтов, операции на рынке ценных бумаг); прямое государственное финансовое регулирование (распределение бюджетных инвестиций, субвенций, дотаций регионам).

Базовыми составляющими стабилизационной политики Украины являются налоговая и бюджетная политика. Налоговая политика предполагает снижение налоговой нагрузки на юридических лиц, снижение налога на добавленную стоимость, повышение налоговой нагрузки на физических лиц с высоким уровнем дохода, повышение акцизного налогообложения на такие группы товаров, как алкоголь, табак, топливо, автомобили, повышение ввозных таможенных пошлин. Налоговые реформы будут способствовать в среднесрочной перспективе притоку капитала, модернизации отраслей, повышению спроса на товары отечественного производства. Вместе с этим в силу наличия эффекта запаздывания в формировании позитивного отклика в экономике налоговые реформы приведут к сокраще-

нию доходов бюджета и требуют согласованного изменения бюджетной политики, в частности, финансовой региональной политики, направленной на уменьшение глубины кризиса в региональных системах. В связи с этим комплексного исследования требует сбалансированность налоговой и бюджетной политики, что может быть решено средствами экономико-математического моделирования.

Проблема формирования сбалансированной фискальной политики в условиях циклического кризиса затрагивалась в работах как отечественных, так и зарубежных ученых. Однако ряд ее аспектов, связанных с системным моделированием налоговой, бюджетной политики, динамики инвестиционных процессов, оценкой эффективности стабилизационной политики, не нашли должного отражения.

Эффективным инструментом моделирования фискальной политики является сценарное моделирование как инструмент построения не отдельных траекторий развития, а большого спектра вариантов для оценки влияния разнообразнейших факторов, выбора целевых ориентиров, стратегии развития и оценки возможных рисков [5 – 7].

Предлагаемая схема разработки сценариев социально-экономического развития (СЭР) регионов позволяет провести анализ структурных дисбалансов развития территорий в перспективном периоде и определить направления корректировки финансовой региональной политики, позволяющие предупредить их формирование. Сценарий трактуется как последовательность со-

стояний социально-экономических систем территорий вследствие реализации различных вариантов финансовой региональной политики. Схема включает следующие основные этапы: 1) формирование инерционного сценария изменения характеристик СЭР территорий вследствие реализации фискальной политики; 2) динамический анализ дисбалансов регионального развития; 3) разработка и анализ альтернативных сценариев управления социально-экономическим развитием регионов.

Содержанием *первого этапа* является прогнозирование величины налоговых поступлений, показателей бюджетной системы, социально-экономического развития территорий. Решение задач этого этапа осуществляется с помощью модели выравнивания диспропорций с использованием налоговых рычагов и имитационной модели финансового регулирования территорий, подробно рассмотренных в [8, 9].

На *втором этапе* проводится анализ формирования дисбалансов в региональном развитии по следующим направлениям: оценка уровня социально-экономического развития регионов, оценка дифференциации социально-экономического развития территорий, оценка неравномерности СЭР территорий, выявление источников формирования структурных дисбалансов.

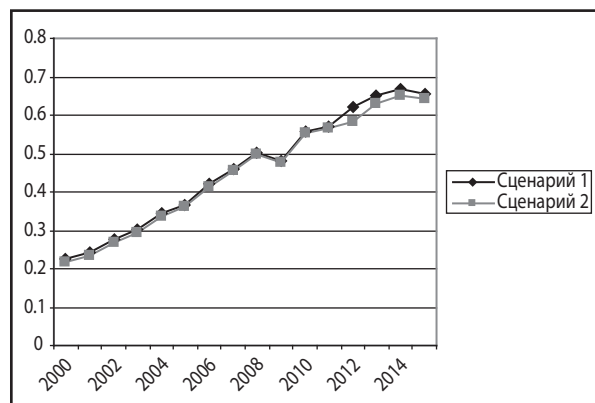
На *третьем этапе* формируются альтернативные сценарии управления развитием территорий, направленные на устранение или предупреждение выявленных структурных дисбалансов в региональном развитии при сохранении общей позитивной траектории развития национальной экономики. На этом этапе осуществляется группировка регионов для генерации управленческих решений относительно устранения дисбалансов в развитии территорий, формирование альтернативных вариантов налогово-бюджетной политики, прогнозирование динамики социально-экономического развития территорий и выбор варианта фискальной политики.

Таким образом, предложенная выше схема разработки сценариев управления социально-экономическим развитием регионов дает возможность оценить согласованность налоговой, бюджетной, инвестиционной политики и повысить качество информационно-аналитической базы для принятия управленческих решений относительно стабилизационной политики государства.

В соответствии с предложенной схемой разработаны инерционные сценарии, которые предполагают исследование динамики изменения характеристик социально-экономического развития территорий вследствие реализации принятой фискальной политики. В качестве переменных управления рассматривались величины межбюджетных трансфертов. При определении величины инвестиционных трансфертов учитывались изменения Бюджетного кодекса относительно формирования фонда регионального развития [10]. При этом разрабатывался оптимистический инерционный сценарий (*сценарий 1*), учитывающий положительные «отклики» в экономике, рост налоговых поступлений в бюджет за счет расширения налоговой базы вследствие изменения параметров налоговой политики и пессимистический инерционный

сценарий (*сценарий 2*), предполагающий формирование положительных «откликов» в экономике с временным лагом, возникновение бюджетной недостаточности, что сказывается на финансовых возможностях выравнивания уровней социально-экономического развития территорий, сглаживании негативных последствий циклических колебаний за счет межбюджетных трансфертов.

Результаты расчетов интегрального показателя уровня социально-экономического развития регионов, найденного на основе средних значений показателей СЭР 25 регионов Украины в прогнозном периоде и характеризующего тенденцию развития национальной экономики в целом, приведены на *рис. 1*.



**Рис. 1. Динамика интегрального показателя уровня социально-экономического развития регионов**

Как видно из *рис. 1*, принятая стабилизационная политика позволяет получить положительный эффект в среднесрочной перспективе и в первом и во втором сценарии развития. Об этом свидетельствует динамика значений интегрального показателя за 2012 – 2014 гг. Снижение значений интегрального показателя в 2015 г. дает возможность сделать вывод о формировании нисходящей тенденции развития и возникновении ситуации «отсроченного» циклического спада. Последнее подтверждает необходимость корректировки параметров распределения межбюджетных трансфертов.

Для формирования эффективной региональной политики необходимо классифицировать регионы по уровню и темпу социально-экономического развития. Исследование регионов по выделенным классификационным переменным позволило выделить следующие группы: регионы-«лидеры», стагнирующие регионы, развивающиеся регионы, проблемные регионы. Регионы, вошедшие в каждую из групп, приведены в *табл. 1*.

Значения интегральных показателей уровня социально-экономического развития, которые лежат в основе группировки, представлены на *рис. 2*.

Анализ удельного веса инвестиционных трансфертов, выделенных приведенным выше группам регионов (*рис. 3*), позволяет сделать вывод, что принятая политика выравнивания уровней социально-экономического развития регионов направлена, прежде всего, на поддержку стагнирующих и «проблемных» регионов.

Группировка регионов для целей регионального управления

Название группы регионов	Регионы, вошедшие в кластер	Характеристика
Регионы-«лидеры»	Днепропетровская, Запорожская, Киевская, Луганская, Николаевская, Одесская, Полтавская, Харьковская области	Регионы с высоким уровнем и темпом социально-экономического развития
Стагнирующие регионы	АРК, Донецкая, Львовская области	Регионы с высоким уровнем и низким темпом социально-экономического развития
Развивающиеся регионы	Кировоградская, Тернопольская, Херсонская, Черкасская, Черновицкая области	Регионы с низким уровнем и высоким темпом социально-экономического развития
«Проблемные» регионы	Винницкая, Волынская, Житомирская, Закарпатская, Ивано-Франковская, Ровенская, Сумская, Хмельницкая, Черниговская области	Регионы с низким уровнем и темпом социально-экономического развития

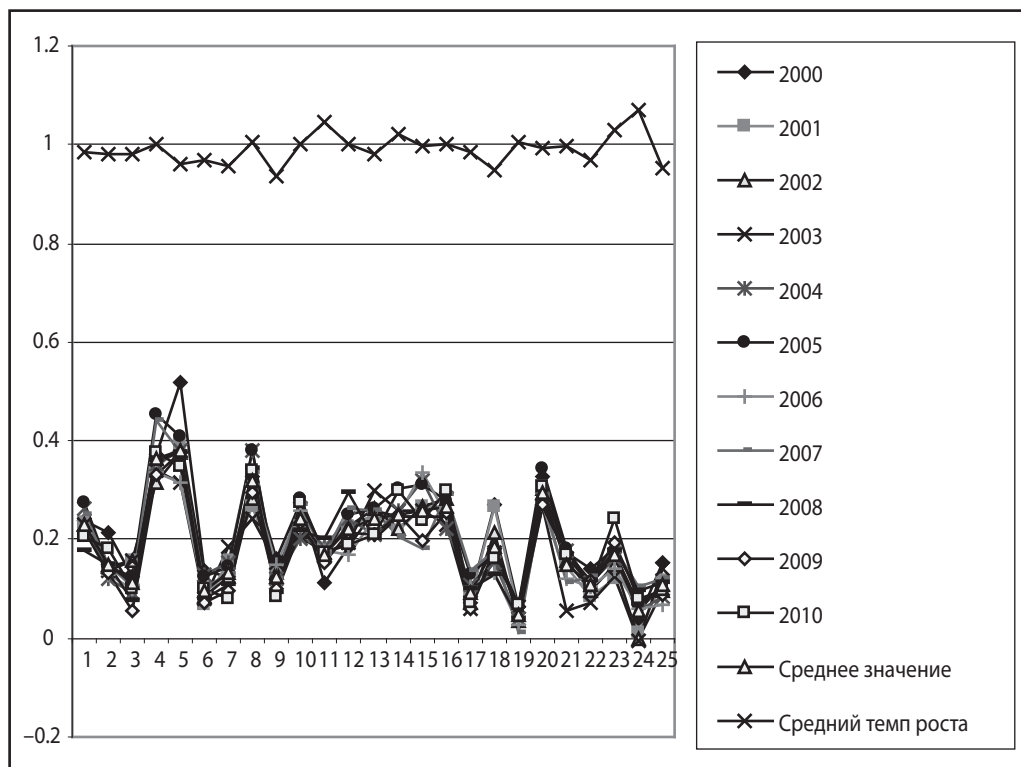


Рис. 2. Динамика интегральных показателей уровня социально-экономического развития регионов

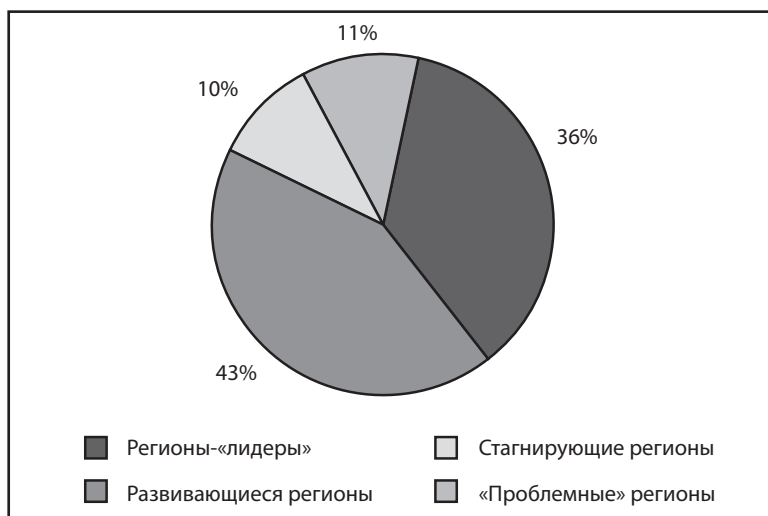
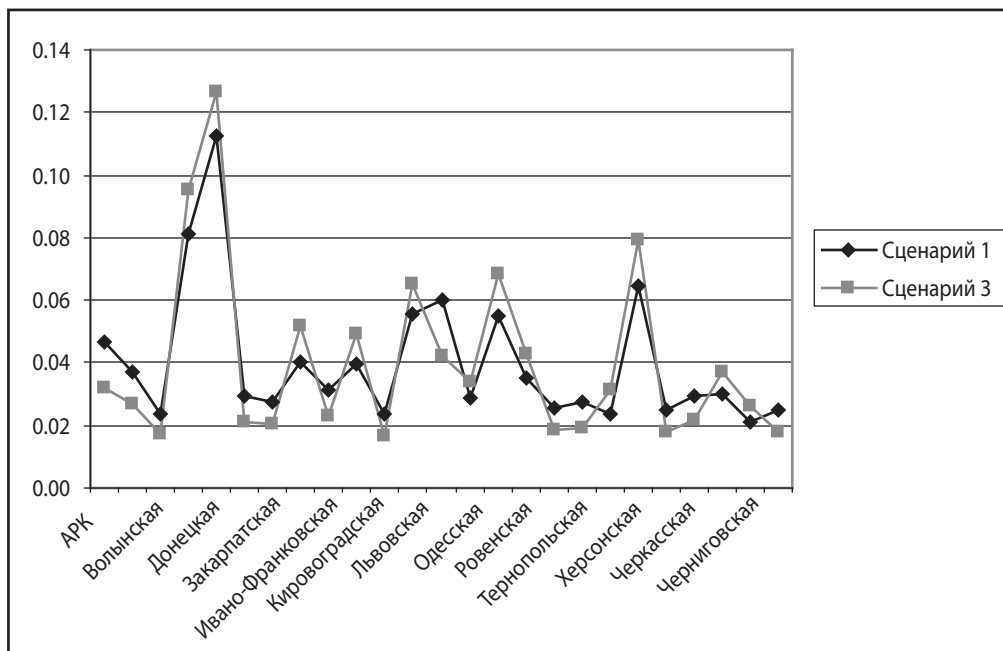


Рис. 3. Удельный вес инвестиционных трансфертов, выделенных группам регионов

В качестве одного из альтернативных сценариев финансовой региональной политики рассматривался компенсационный сценарий (сценарий 3), который предусматривает стимулирование экономического роста не только «проблемных» и стагнирующих регионов, но и регионов-«лидеров», у которых наблюдается замедление темпов экономического роста. При разработке компенсационного сценария предполагалось, что 30% средств фонда регионального развития распределяется между «проблемными» территориями и регионами, у которых темп экономического роста составляет менее 75% среднего значения по Украине. При этом рассматривалась возможность реализации такого распределения с 2013 г. В качестве исходных данных для формирования сценария рассматривался прогноз налоговых поступлений, полученный на основе модели выравнивания диспропорций СЭС с использованием налоговых рычагов. Анализ проводился по пессимистическому сценарию развития, поскольку такой сценарий позволяет оценить формируется ли «компенсационный» эффект за счет изменения параметров бюджетной политики. Коэффициенты распределения инвестиционных трансфертов при различных вариантах бюджетной политики приведены на рис. 4.



**Рис. 4. Коэффициенты распределения инвестиционных трансфертов**

В альтернативном антикризисном сценарии (сценарий 4) рассматривалась поэтапная финансовая поддержка регионов-реципиентов и регионов-доноров. При моделировании величины инвестиционных трансфертов в 2013 г. учитывались принятые в Бюджетном кодексе параметры распределения фонда регионального развития, которые ориентированы на приоритетную финансовую поддержку «проблемных» территорий. В 2014 г. с целью предупреждения циклического спада в динамике макроэкономических индикаторов, который прогнозируется в 2015 г., осуществлялась корректировка параметров распределения инвестиционных трансфертов, направленная на финансовую поддержку не только

«проблемных» территорий, но и регионов-«лидеров», у которых наблюдается существенное замедление темпов экономического роста.

Значения интегрального показателя социально-экономического развития регионов, характеризующего тенденцию развития национальной экономики в целом, при различных сценариях фискальной политики приведены на рис. 5.

Как видно из рис. 5, при реализации сценария 3 формируется прогнозируемая фаза стагнации в динамике макроэкономических индикаторов на протяжении 2013 г., что подтверждает эффективность принятой стабилизационной политики, позволяющей пролонгировать фазу роста на 2013-2014 гг.

Изменение параметров бюджетной политики в 2014 г. дает возможность уменьшить глубину кризиса в сравнении с базовым пессимистическим сценарием формирования бюджетной недостаточности. Динамика интегрального показателя при реализации сценария 4 совпадает с динамикой интегрального показателя при реализации сценария 1, учитывающего оптимистический прогноз налоговых поступлений в бюджет.

Таким образом, проведенные исследования позволяют сделать следующие **выводы**:

- ★ анализ прогнозной динамики социально-экономического развития территорий в случае реализации оптимистического сценария налоговых поступлений в бюджет свидетельствует об эффективности принятой стабилизационной политики, позволяющей предупредить формирование кризисной ситуации в динамике макроэкономических индикаторов и индикаторов регионального развития, пролонгировать фазу роста до 2014 г., снизить глубину кризиса в 2015 г.;

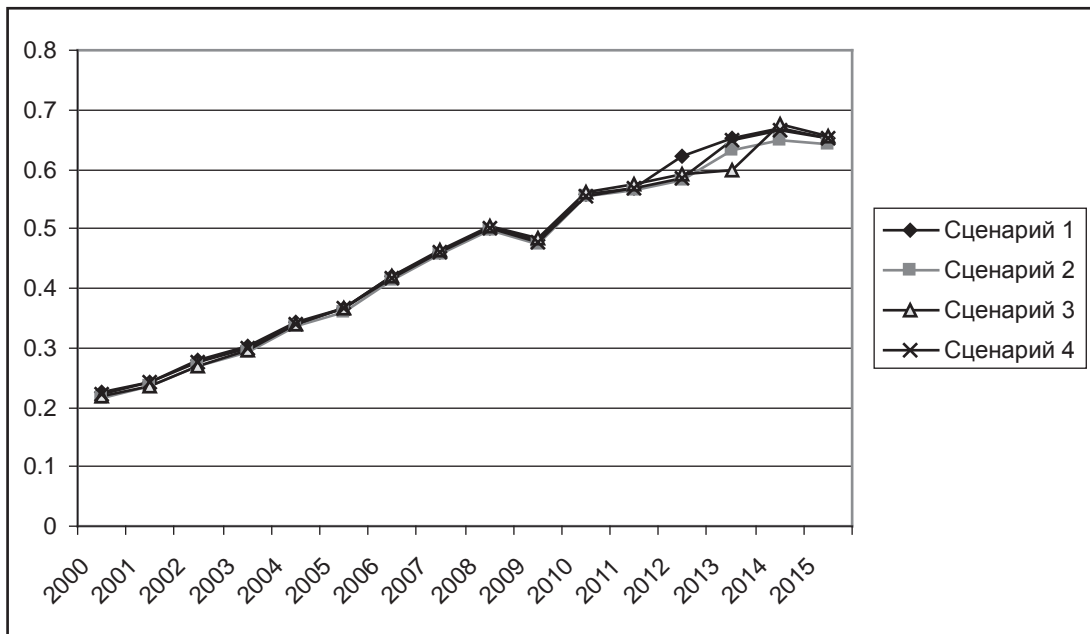


Рис. 5. Значения интегрального показателя уровня социально-экономического развития регионов

- ★ при пессимистическом сценарии развития показателей бюджетной системы «компенсационный» эффект снижения возможностей финансового регулирования развития территорий может быть сформирован за счет изменения параметров финансовой региональной политики, которая должна быть направлена на поддержку как «проблемных» регионов, так и регионов-«лидеров», значительно замедляющих темпы экономического роста при «базовой» политике выравнивания уровней социально-экономического развития регионов. ■

#### ЛИТЕРАТУРА

1. Славянов А. С. Проблемы стимулирования спроса и предложения в российской экономике в период циклического спада / А. С. Славянов // Экономика и математические методы. – 2012, том 48. – № 1. – С. 103 – 110.

2. Дементьев В. Е. Финансовые пузыри на длинных волнах экономического развития / В. Е. Дементьев // Экономика и математические методы. – 2011, том 47. – № 1. – С. 47 – 54.

3. Орешин В. П. Государственное регулирование национальной экономики / В. П. Орешин. – М.: ИНФРА-М, 2000. – 255 с.

4. Моделювання економічної безпеки: держава, регіон, підприємство: монографія / Геєць В. М., Кизим М. О., Клебанова Т. С., Черняк О. І. та ін.; За ред. Гейця В. М. – Х.: ВД «НЖЕК», 2006. – 240 с.

5. Матеріали науково-практичної конференції «Ситуаційні центри: моделі, технології, досвід практичної реалізації» [Електронний ресурс]. – Режим доступу: [http://www.zdt-magazine.ru/publik/sviaz/2006/julay-06-07-pri.htm]

6. Згуровський М. З. Методика побудови сценаріїв розвитку України з використанням SWOT-аналізу / М. З. Згуровський, К. В. Переверза // Системні дослідження та інформаційні технології. – 2009. – № 2. – С. 7 – 17.

7. Кононов Д. А. Сценарный анализ динамики поведения социально-экономических систем / Д. А. Кононов, С. А. Косяченко, В. В. Кульба // [Электронный ресурс]. – Режим доступа: <http://www.econ.asu.ru/old/sborn/finmath2001/pdf/1.pdf>

8. Ястребова А. С. Моделирование процесса выравнивания диспропорций развития региональных систем с использованием налоговых рычагов / А. С. Ястребова, О. В. Никифорова, Л. А. Чаговец // Проблеми економіки. – 2012. – № 2. – С. 58 – 62.

9. Современные подходы к моделированию сложных социально-экономических систем / Под ред. В. С. Пономаренко, Т. С. Клебановой, Н. А. Кизима. – Х.: ФЛП Александра К. М.; ИД «ИНЖЭК», 2011. – 280 с.

10. Матеріали сайту Міністерства фінансів України [Електронний ресурс]. – Режим доступу: <http://www.minfin.gov.ua>