

ПРОСТОРОВО-ДИНАМІЧНА МОДЕЛЬ ДИФЕРЕНЦІАЦІЇ СОЦІАЛЬНО-ЕКОНОМІЧНОГО РОЗВИТКУ РЕГІОНІВ*

Л. О. ЧАГОВЕЦЬ

кандидат економічних наук

Харків

В умовах сьогодення соціально-економічні перетворення здійснюються під впливом низки чинників, яким притаманні нестационарність та стохастичність прояву. Вони зумовляють специфіку соціально-економічного розвитку регіонів, їх взаємодію та необхідність інтеграції інтересів [1, 3 – 4]. Саме тому проблеми оцінки нерівномірності, асиметричності та диспропорції регіонального розвитку є одними з найбільш актуальних.

Одним з головних завдань оцінки асиметричності соціально-економічного розвитку регіонів є побудова моделей диференціації регіонів. Результати такого аналізу є базовими для побудови моделей оцінки інтегрального рівня соціально-економічного розвитку і моделей ідентифікації регіональних катастроф. Проблема групування регіонів полягає у виокремленні серед вхідної сукупності регіонів на основі сформованого інформаційного простору два кластери в залежності від ступеня прояву в регіонах соціально-економічної нерівномірності розвитку: кластер № 1 – регіони з високим і кластер №2 –

регіони з низьким рівнем СЕР [2]. Реалізація цієї моделі здійснюється за допомогою методів кластерного аналізу, що дозволяє проводити класифікацію регіонів на основі чисельних значень ознак, що беруть участь в їх описі.

Класифікацію було здійснено на прикладі 79 регіонами РФ (без урахування Чеченської Республіки внаслідок об'єктивних обмежень ведення даних та м. Москва, Санкт-Петербург) за складовими, які відбивають стан демографії, зайнятості, доходів та видатків, економічного потенціалу, медичного обслуговування, правопорушень. Детальний аналіз складу кластерів за просторово-динамічною вибіркою дозволив дійти висновку, що регіони, які належать другому кластеру, утворюють групу з найбільш високими середніми значеннями за складовими, які відбивають соціально активні регіони (рис. 1). Низькі середні значення спостерігалися за складовими стану економічного та виробничого потенціалу, екології. Для регіонів, що належать першому кластеру, середні значення системи ознак є протилежними середнім другого кластера. Оцінка структурних змін в кластерах здійснювалась на основі динаміки питомої ваги групи з високим і низьким рівнем розвитку (табл. 1).

Аналіз табл. 2.3 свідчить про досить значну диспропорцію між регіонами Російській Федерації на 2004 рік (35,1%). Найбільш низька частка регіонів-лідерів

* Дослідження виконано в рамках україно-російського науково-дослідного проекту «Моделі оцінки нерівномірності і циклічності динаміки соціально-економічного розвитку регіонів України і Росії», здійснене за результатами спільного конкурсу НАН України і РГНФ-2010 (проект № 1-10/10-02-00716a/U.)

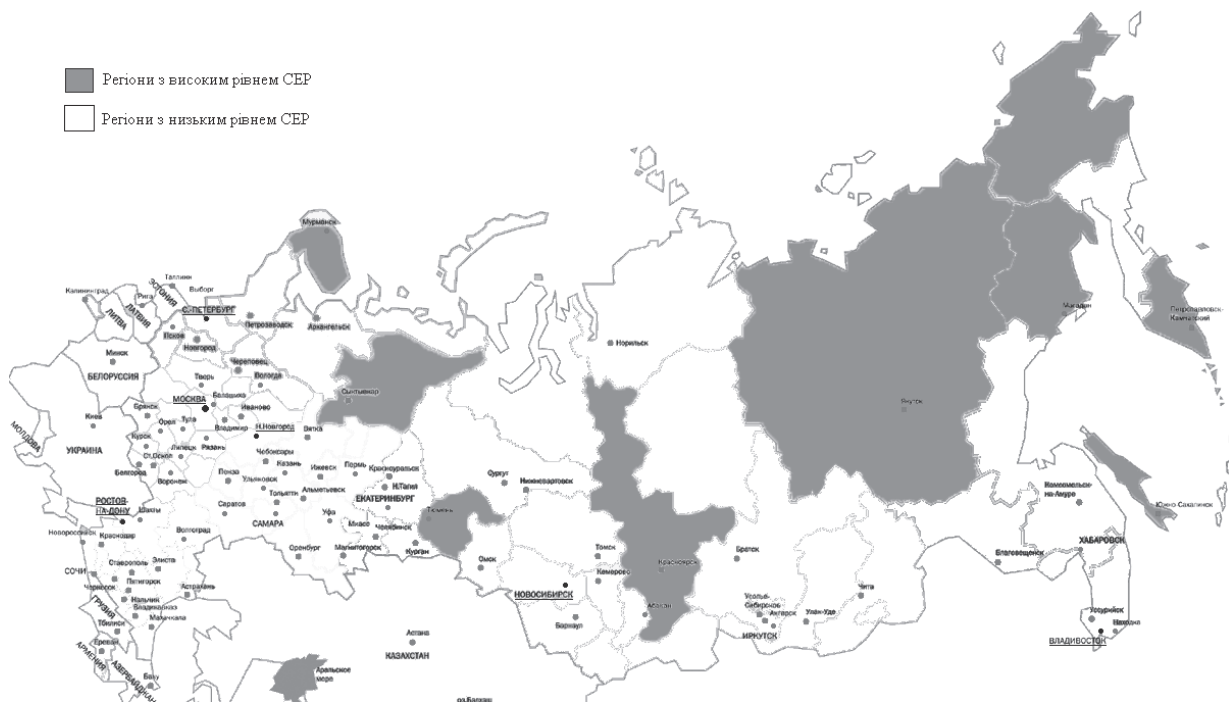


Рис. 1. Картограма класифікації регіонів Російської Федерації за рівнем соціально-економічного розвитку

спостерігалась у 2003 році (5,2%). Крім того в 2005 році відбувся значний спад цієї частки. Відсоток регіонів з високим СЕР в Росії знизився до рівня 2003 року та становив лише 9,1%. Схожа ситуація відбулась у 2008 році. Кількість регіонів-лідерів знизилась в 2,74 рази. Для аналізу напряму і інтенсивності незбалансованого розвитку регіонів було обчислено динаміку темпів росту питомої ваги регіонів (табл. 2).

Як видно з табл. 2, для регіонів з високим рівнем СЕР зростання питомої ваги спостерігалось лише в 2003 р., наприкінці періоду наявні лише дуже незначні зміни кластерів.

Одним з найважливіших завдань оцінки незбалансованості розвитку СЕР регіонів є оцінка зміни структури кластерів СЕР регіону. Аналіз циклічних темпів росту загальної міжгрупової дисперсії обчисленої для регіонів Російської Федерації та внутрішньогрупових дисперсій кластерів підтвердив думку щодо зростання нерівномірності та розшарування кластеру регіонів з високим рівнем СЕР за останні роки (рис. 2).

Збільшення значень міжкласових дисперсій разом зі зменшенням внутрішньокласових дисперсій спостерігалось за рівнем доходів, зайнятості і коефіцієнту одруження. При цьому спостерігалось зниження середніх значень цих показників. Такі перетворення можуть свідчити про загальне зниження соціально-економічного розвитку регіонів.

Аналіз регіонів Росії за соціально-економічним рівнем наглядно демонструє суттєву стійку нерівномірність їх розвитку, зростаючу диференціацію та незбалансованість економічного простору як країни в цілому, так і посилення диспропорцій розвитку окремих регіонів, що входять до складу виділених класифікаційних груп. Небезпечністю такого розшарування та частішого міграції регіонів з високим рівнем СЕР до кластеру депресивних регіонів є різке підвищення ймовірності настання фази гострої кризи соціально-економічного розвитку для регіонів країни.

Одним із завдань аналізу регіональної диференціації є аналіз динаміки руху регіонів усередині кластеру та визначення стійкості групування регіонів було про-

Таблиця 1

Відсотковий розподіл регіонів за кластерами

Рівень СЕР регіонів	Роки									
	2000	2001	2002	2003	2004	2005	2006	2007	2008	2009
Високий	11,7	13	9,1	5,2	35,1	9,1	27,3	28,6	10,4	24,7
Низький	88,3	87	90,9	94,8	64,9	90,9	72,7	71,4	89,6	75,3

Таблиця 2

Темпи росту питомої ваги регіонів з високим і низьким рівнем СЕР

Рівень СЕР регіонів	Роки (2000 рік – базовий)								
	2001	2002	2003	2004	2005	2006	2007	2008	2009
Високий	0,9	1,0	1,1	0,8	1	0,8	0,8	1,0	1,0
Низький	0,1	0,1	0,1	0,4	0,1	0,3	0,3	0,1	0,1

ведено аналіз динаміки зміни питомої ваги регіонів, які мали значення вище та нижче середнього для кожного з кластерів. Результати аналізу виконаної класифікації Російської Федерації дозволили встановити скорочення питомої ваги регіонів-лідерів у 2008–2009 рр., і, як наслідок, зростання питомої ваги регіонів-аутсайдерів як у кластері з високим, так і з низьким рівнем СЕР за коефіцієнтом одруження (з 0,53 до 0,5), кількістю зареєстрова-

них злочинів на 1000 населення (з 0,56 до 0,54), кількістю малих підприємств на 10000 населення (з 0,63 до 0,53), забезпеченість легковими автомобілями (з 0,53 до 0,50).

За такими показниками як кількість медичного персоналу (питома вага – 0,47), ступінь зносу основних засобів (0,44) інвестиції в основний капітал на душу населення у кластері з високим рівнем СЕР спостерігалась стабілізація питомої ваги (рис. 3). А ось у іншому клас-

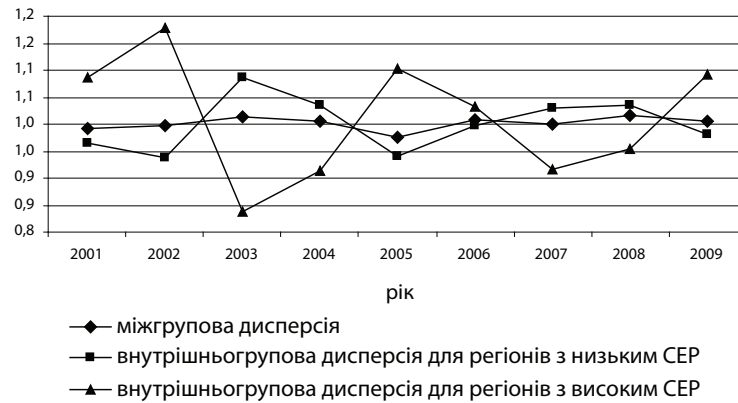
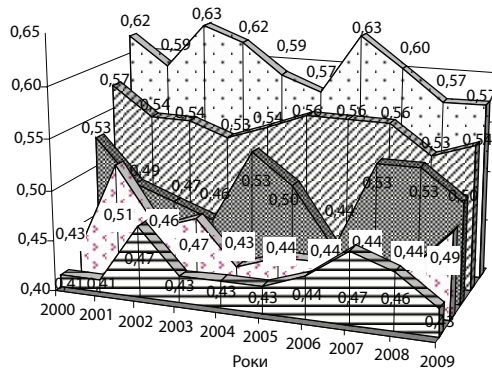
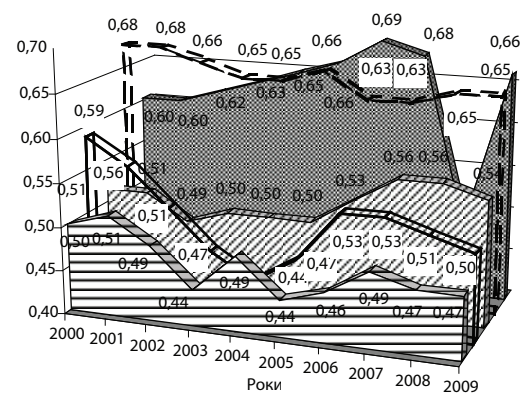


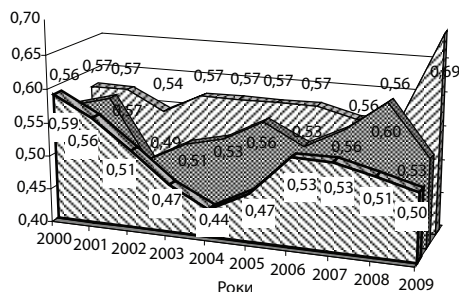
Рис. 2. Темпи росту загальної внутрішньогрупової та міжгрупової дисперсії для регіонів Російської Федерації



- ▣ Підготовка (випуск) кваліфікованих працівників ПТУ на 10 000 населення, чол.;
- ▣ Рівень економічної активності населення(% від чисельності населення у віці 15-70 років);
- ▣ Коефіцієнт одруження на 1000 нас.
- ▣ Середньомісячна номінальна з/пл працівників, тис. руб.;
- ▣ Введення в експлуатацію житлових будинків на 1000 чол., м2 загальної площі;

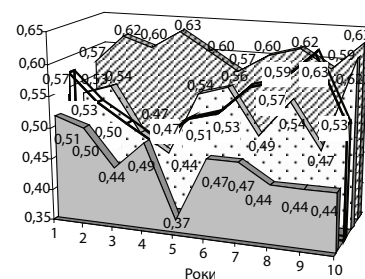


- ▣ Кількість середнього медичного персоналу на 10 000 населення;
- ▣ Забезпеченість населення легковими автомобілями, на 1000 населення;
- ▣ Кількість зареєстрованих злочинів на 1000 населення;
- ▣ Кількість промислових підприємств; на 1 січня
- ▣ Викиди шкідливих речовин в атмосферне повітря стаціонарними і пересувними джерелами забруднення т/чол.;



- ▣ Забезпеченість населення легковими автомобілями, на 1000 населення;
- ▣ Індекс продукції сільського господарства, % до перед року
- ▣ Валовий регіональний продукт на 1 чол.

a)



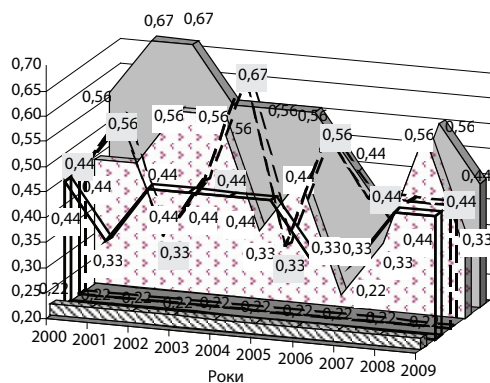
- ▣ Ступінь зносу основних засобів,%
- ▣ Кількість малих підприємств на 10 000 населення
- ▣ Індеси споживчих цін, % до перед року
- ▣ Інвестиції в основний капітал на душу населення, грн

б)

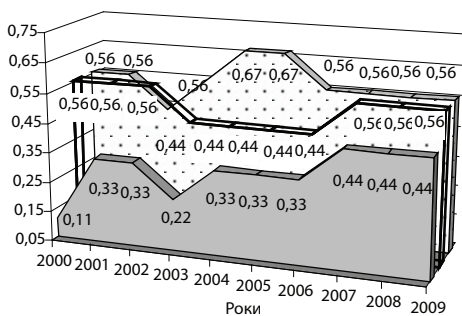
Рис. 3. Розподіл питомої ваги регіонів з високим рівнем СЕР за значеннями індикаторів, що перевищують середнє

тері частка регіонів, яка мала значення індикаторів вище середнього рівня значно зменшилась за індексом сільськогосподарської продукції (з 0,7 до 0,56) та валовим регіональним продуктом на душу населення (з 0,33 до 0,22), рівнем економічної активності населення (з 0,56 до 0,33). Такі зміни свідчать про взаємне віддалення регіонів всередині кожного кластеру, їх економічний спад, спричинений загальними кризовими явищами економіки (рис. 4).

Таким чином, проведений порівняльний аналіз диференціації економічного простору Російської Федерації, виконаний на підставі реалізації моделей групування регіонів за складовими оцінки соціально-економічного розвитку на період 2000 – 2009 рр., проведеного порівняльного аналізу зміни темпів росту розвитку, дозволив встановити основні напрями формування диспропорцій соціально-економічного регіонального розвитку. Аналізуючи отримані результати, можна дійти висновку, що для кожної з груп регіонів характерно збільшення внутрішньогрупової регіональної диференціації, що підтверджує вищевказані висновки про посилення нерівномірності соціально-економічного розвитку саме всередині окремих груп. ■



- Кількість промислових підприємств; на 1 січня
- Введення в експлуатацію житлових будинків на 1000 чіл, м² загальної площі;
- Индекси споживчих цін, % до перед року
- Рівень економічної активності населення (% від чисельності населення у віці 15-70 років);
- Кількість середнього медичного персоналу на 10 000 населення;



- Інвестиції в основний капітал на душу населення, грн;
- Забезпеченість населення легковими автомобілями, на 1000 населення;
- Кількість зареєстрованих злочинів на 1000 населення;

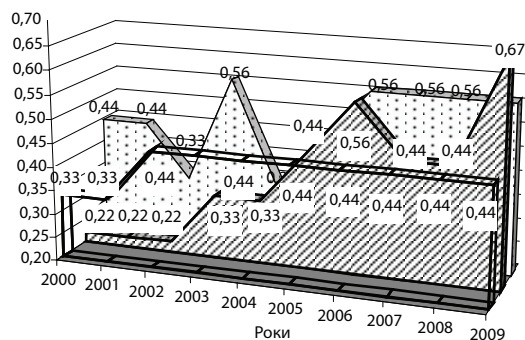
ЛІТЕРАТУРА

1. Будницкая Т. А. Асимметрия экономического развития в условиях глобализации: монография / Т. А. Будницкая. – М. : Информ. -внедренческий центр «Маркетинг», 2007. – 142 с.

2. Клебанова Т. С. Дифференциация регионов Украины по уровню социально-экономического развития / Клебанова Т. С., Трунова Т. Н. // Экономика розвитку. – 2009. – № 1 (49). – С. 5–8.

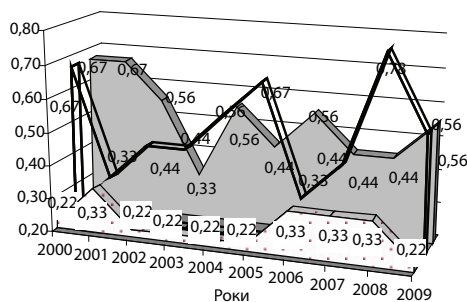
3. Соколовский М. В. Неравномерность регионального (территориального) развития: особенности проявления и направления преодоления (на примере Кемеровской области) / М. В. Соколовский. – Томск: Изд-во ТГПУ, 2008. – 131 с.

4. Сокращение различий в социально-экономическом развитии регионов Российской Федерации (2002–2010 годы и до 2015 года) [Электронный ресурс]. – Режим доступа: <http://www.akdi.ru/econom/program/region.htm>.



- Викиди шкідливих речовин в атмосферне повітря стаціонарними і пересувними джерелами забруднення т/чол;
- Кількість малих підприємств на 10 000 населення
- Коефіцієнт одруження на 1000 нас

а)



- Валовий регіональний продукт на 1 чол.
- Индекс продукції сільського господарства, % до перед року
- Ступінь зносу основних засобів, %

б)

Рис. 4. Розподіл питомої ваги регіонів Російської Федерації з низьким рівнем СЕР за значеннями показників, що перевищують середнє