

# ПРОБЛЕМИ ФОРМУВАННЯ ІННОВАЦІЙНО-ІНВЕСТИЦІЙНОЇ МОДЕЛІ РОЗВИТКУ ЕКОНОМІКИ УКРАЇНИ

ГОНЧАРЕНКО Т. В.

аспірант

Донецьк

**Постановка проблеми.** Масштаби сучасних інтеграційних процесів супроводжуються збільшенням міжнародної конкуренції в питанні залучення вільних інвестиційних ресурсів на ринку капіталу в розвиток національної економіки. В цих умовах, значна увага приділяється спроможності реального та фінансового секторів національних економічних систем до освоєння залучених ресурсів та їх спрямування в розробку або впровадження інноваційних технологій. Таким чином, перехід до інноваційно-інвестиційної моделі розвитку, за умов сучасної фінансової кризи – є визначальним фактором економічного зростання, що обумовлює проведення досліджень в сфері вироблення пріоритетів інноваційно-інвестиційної політики для підвищення конкурентоздатності національної економіки України на міжнародному рівні та забезпечення її розвитку в довгостроковій перспективі.

**Аналіз останніх досліджень.** В сучасних умовах глобалізації та світової фінансової кризи, можливості для розвитку національних економічних систем за рахунок збільшення масштабів виробництва є вичерпаними. Тому, використання інновацій для забезпечення сталого економічного розвитку викликає останнім часом посилену увагу з боку закордонних та вітчизняних фахівців. Про це свідчить значна кількість наукових праць з даного питання таких теоретиків та практиків, як Буднікевич І., Школа І. [1], Данько М. [2], Мартиненко В. [3], Санто Б. [4], Уткін О., Паче А. [5].

**Ціль статті.** Сучасний етап світової фінансової кризи вимагає від національних економічних систем збільшення конкурентоздатності для залучення вільних інвестиційних ресурсів на міжнародному ринку капі-

талу. У зв'язку з цим, ціллю дослідження є виявлення сучасного стану економіки України для впровадження інноваційно-інвестиційної моделі розвитку, як головного фактору підвищення конкурентоздатності.

**Основні результати дослідження.** За умов інтенсифікації процесів глобалізації, одним з ефективних критеріїв конкурентоздатності національних економік є обсяг валового внутрішнього продукту (ВВП). Зображення даного показника в грошовій формі робить його залежним від фізичного обсягу виробництва та рівня цін. З метою усунення впливу (нівелювання) цінового фактора на результати виявлення дійсної динаміки, для макроекономічного аналізу використовується реальний ВВП з урахуванням інфляційної складової (індексу споживчих цін – ІСЦ) та дефлятора ВВП (рис. 1).

Згідно статистичним даним, максимальний індекс споживчих цін було зареєстровано у 2008 р. (22, 3%), мінімальний у 2002 р. (-0, 6%). Загалом за досліджуваний період спостерігається чітка тенденція до зростання даного показника. На кінець 2010 р., порівняно з базисним 2002 р., він зріс на 107,1%.

Стосовно дефлятора ВВП, то його застосування у подальшому дослідженні обумовлено більшою пристосованістю до вимірювання загального рівня цін. За досліджуваний період він зріс на 146,9%, що обумовлено здешевленням національної валюти та світовою кризою у фінансовій сфері. Максимальне значення дефлятора ВВП за роками було досягнуто у 2008 р., де даний показник склав 28,6% (що на 6,3% більше за ІСЦ), мінімальне значення складає 5, 1% у базисному 2002 р. (що на 5,5% більше за результат ІСЦ).

Корегування номінального ВВП з урахуванням дефлятора ВВП до базисного 2002 р. дає наступні результати (табл. 1). Згідно такого методу корегування, спостерігається негативна динаміка розвитку національної економіки України.

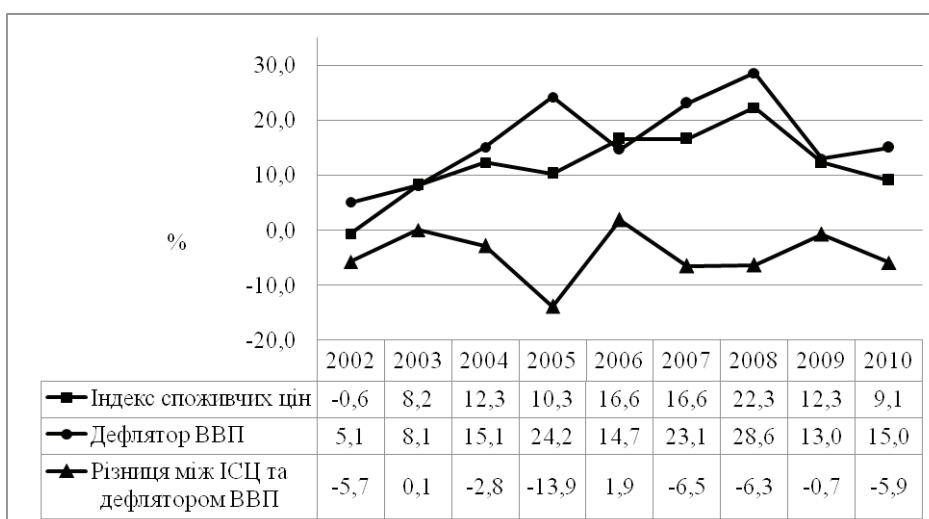


Рис. 1. Порівняльна характеристика ІСЦ та дефлятора ВВП [6], за роками у %

## Динаміка скорегованого ВВП з урахуванням дефлятора ВВП до базисного 2002 року, млн грн та%

Рік	Номінальний ВВП, млн грн	Дефлятор <sup>1</sup> ВВП,%	Скорегований ВВП до базисного 2002 р., млн грн	Темпи зростання/зниження, %	
				ланцюгові	базисні (2002 р.)
2002	225810,0	5,1	214293,7		
2003	267344,0	13,2	232054,6	108,3	108,3
2004	345113,0	28,3	247446,0	106,6	115,5
2005	441452,0	52,5	209689,7	84,7	97,9
2006	544153,0	67,2	178482,2	85,1	83,3
2007	720731,0	90,3	69910,9	39,2	32,6
2008	948056,0	118,9	-179182,6	-256,3	-83,6
2009	913345,0	131,9	-291357,1	-162,6	-136,0
2010	1095000,0	146,9	-513555,0	-176,3	-239,7
Середнє:	611222,7	72,7	18642,5	-21,4	-2,7

<sup>1</sup> відсотків до попереднього року, у постійних цінах 2007 року

Згідно аналізу скорегованого ВВП з урахуванням дефлятора ВВП до базисного 2002 р., середні темпи зниження за ланцюговим методом розрахунків досягли -21,4%, середні темпи зниження за базисним методом склали -2,7%. Ланцюгові темпи зростання за роками до попереднього року відповідно: 2003 р. – 108,3%; 2004 р. – 106,6%; 2005 р. – 84,7%; 2006 р. – 85,1%; 2007 р. – 39,2%; у 2008 р., 2009 р., у 2010 р. відповідно 256,3%, 162,6% та 176,3% зі знаком мінус. Стосовно базисного методу розрахунку, то відносно базисного 2002 р. скорегований ВВП у 2010 р. впав на -239,7%.

Переважаючими галузями за видами економічної діяльності в економіці України є промисловість та інші види економічної діяльності. Згідно проведеного аналізу, доля сільського господарства, мисливства та лісового господарства в загальному обсязі ВВП з 2002 р. скоротилась на 5,8% та дорівнювала 7,2% у 2009 р. Доля промисловості у ВВП, також супроводжується негативною тенденцією, загальне скорочення у 2009 р. відносно базисного 2002 р. склало 3,9%. Середнє значення промисловості у загальному обсязі ВВП за досліджуваний період становило 26,5%. Негативній динаміці підвернені: переробна промисловість, яка у 2009 р. сягала 15,5% у загальному обсязі ВВП, що на 2,4% менше за відповідний період 2002 р.; виробництво та розподілення електроенергії, газу та води скоротилося за досліджуваний період на 1,6% відносно 2002 р., даний показник у 2009 р. склав 3,5%, середнє значення дорівнює 3,7%.

Доля будівництва у загальному обсязі ВВП знизилась на 1%, та на кінець періоду склала 2,4%, що на 1,2% менше за середнє значення. З огляду на це, позитивні тенденції за долею в структурі ВВП було виявлено за наступними видами економічної діяльності: торгівля, ремонт автомобілів, побутових виробів та предметів особистого вжитку на кінець досліджуваного періоду зросли до 4,3%; діяльність транспорту та зв'язку зросла до 2%; обсяг освіти зріс до рівня 1,6%; доля охорони здоров'я та надання соціальної допомоги зросла до 0,5% та склала 3,8% у 2009 р.; доля інших видів економічної діяльності зросла до 5,1% та досягла рівня у 25,7% за результатом 2009 р., що на 5% вище за середнє значення. Оплата послуг фінансових посередників за результатом

2009 р. дорівнювала -5,6% від загального обсягу ВВП, що обумовлено стрімким зростанням на 4% відповідно 2002 р. Динаміка долі податків на продукти в загальному обсязі ВВП у поєднанні зі скороченням реального сектору економіки свідчить про зростання податкового тиску, загальний приріст цього виду економічної діяльності досяг 1,8% та на кінець періоду (2009 р.) склав 13,1%, що на 1,2% вище за середній показник. Субсидії на продукти майже не зазнали зростання або зниження, що на фоні загальної тенденції свідчить про їх поступове скорочення у грошовому еквіваленті.

Оскільки економіка України є залежною від зовнішньоекономічної діяльності, то наступним важливим макроекономічним показником конкурентоздатності та інтегрованості національної економіки в світове господарство є порівняльна характеристика темпів зростання/зниження (-) об'ємів експорту та імпорту (табл. 2).

Рекордним збільшенням відносно ланцюгового методу розрахунків за експортом та імпортом було зафіксовано у 2004 р. та склало відповідно 36,0% та 41,0%. Рекордний мінімум було досягнуто в кризовий для світової фінансової сфери 2009 р.: скорочення за експортом склало -40,7%, а за імпортом відповідно -46,9%, що спричинило негативні явища в реальному та фінансовому секторах національної економіки України. За базисним методом розрахунків загальне зростання експорту у 2010 р. відносно базисного 2002 р. склало 216,2%, за імпортом, відповідно 285,0%. Таким чином, темпи зростання імпорту є швидшими на 68,8% за темпи зростання обсягів експорту.

Згідно аналізу, в структурі експорту переважає продукція підприємств промисловості. Проте у 2010 р. відносно базового 2002 р., доля продукції сільського господарства зросла на 6%. Що обумовлюється значним зниженням об'ємів промислової продукції в загальному обсязі ВВП за умови його корегування застосовуючи дефлятор ВВП та базовим методом розрахунку. На кінець 2010 р., структуру експорту складали продукція сільськогосподарства – 19% та продукція підприємств промисловості – 81%. Таким чином, зниження об'ємів сільськогосподарського сектору економіки в структурі ВВП має супроводжуватись заміщенням продукції сільського

Порівняльна характеристика об'ємів експорту та імпорту України [6], млн дол. США та %

Рік	Експорт, млн дол. США	Імпорт, млн дол. США	Темпи приросту/скорочення (-) до попереднього,%		Темпи приросту/скорочення (-) в до базисного 2001 р.,%	
			експорту	імпорту	експорту	імпорту
2002	17957,1	16976,8	10,4	7,6	10,4	7,6
2003	23080,2	23020,8	28,5	35,6	41,9	45,9
2004	32672,3	28996,0	41,6	26,0	100,9	83,8
2005	34286,7	36141,1	4,9	24,6	110,8	129,1
2006	38367,7	45034,5	11,9	24,6	135,9	185,5
2007	49248,1	60669,9	28,4	34,7	202,8	284,6
2008	66954,4	85535,4	36,0	41,0	311,7	442,2
2009	39702,9	45435,6	-40,7	-46,9	144,1	188,0
2010	51430,5	60740,0	29,5	33,7	216,2	285,0

господарства за рахунок збільшення імпорту, що підтверджується результатами аналізу. Доля сільськогосподарської продукції в загальному обсягу імпорту відповідно до 2002 р. у 2010 р. зросла на 5%, та досягла рівня 11%.

Аналіз різниці між експортом і імпортом (рис. 2), говорить про односторонність розвитку національної економіки та її залежність від експорту промислової продукції. Починаючи з 2004 р., спостерігається негативна тенденція до переважання об'єму імпортованих товарів над експортом. А позитивні показники 2009 р., є результатом зменшення загальних об'ємів експорту та імпорту. Це обумовлює вичерпання спроможності розвитку національної економіки за рахунок нарощування об'ємів та ставить питання про обов'язкове впровадження інноваційно-інвестиційної моделі розвитку, як головного фактору підвищення конкурентоздатності національної продукції на світовому товарно-сировинному ринку.

В умовах деструктивних змін, низької диверсифікації національної економіки України та нестачі власних коштів, для забезпечення інноваційно-інвестиційної моделі розвитку необхідно впроваджувати державні програми для залучення вільних інвестиційних ресурсів на міжнародному ринку капіталу. Проте, на фоні світової кризи, зробити це можна лише за умови підтримки конкурентоздатності національної економічної системи, за-

цікавленості іноземних інвесторів та фондів у вкладанні коштів на довгостроковий термін.

Аналіз приросту/скорочення обсягів прямих іноземних інвестицій в економіку України, свідчить про різке зменшення прибутковості та кредитоспроможності національних підприємств, скорочення позичкових ресурсів та кризовий стан світового фінансового сектору та ринку капіталу. Це обумовлює, пролонговане згортання інвестиційної діяльності. Як наслідок, приріст іноземних інвестицій в економіку України (рис. 3) за ланцюговим методом розрахунків скоротився у 2009–2010 рр. до рекордно низького рівня: 12,0% та 11,7% відповідно. Проте, на протязі досліджуваного періоду спостерігається тенденція до збільшення залучених інвестиційних ресурсів, середній показник за період з 2002 р. по 2010 р. складає 31,2%. Результати дослідження свідчать, що темпи зростання прямих іноземних інвестицій вище середнього були зареєстровані лише в 2005 р. – рекордні 96,0% та 2007 р. з результатом у 39,2%. Таким чином, потенціал з залучення іноземного капіталу підприємствами реального та фінансового сектору національної економіки України може бути використано лише за умови спрямування залучених ресурсів у галузі з розробленням або впровадженням інноваційних технологій.

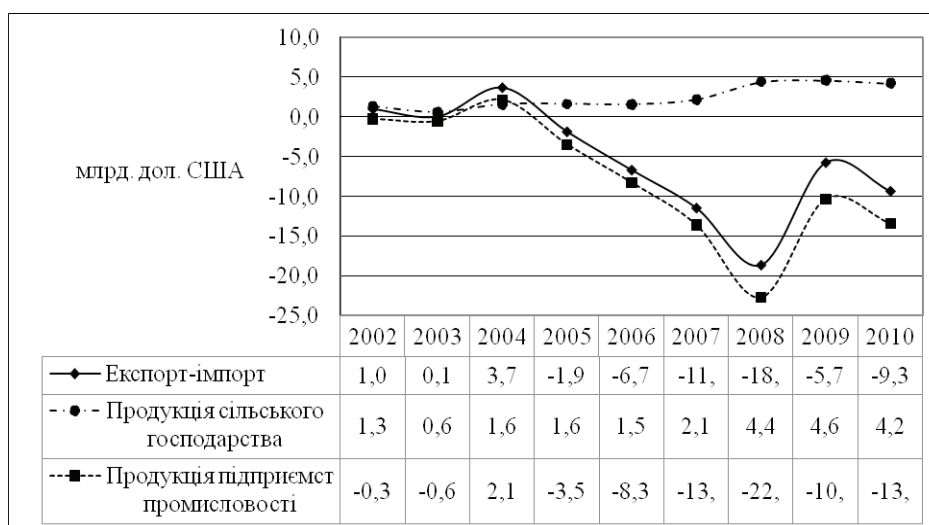


Рис. 2. Різниця між експортом та імпортом (загалом та за галузями) [6], млн дол. США

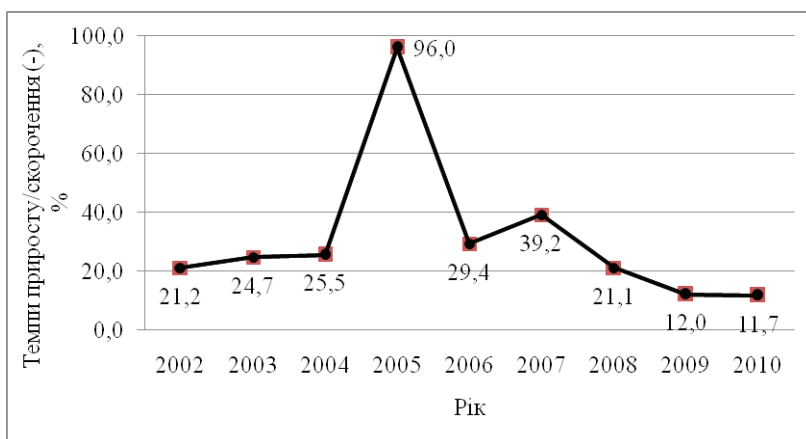


Рис. 3. Темпи приросту/скорочення прямих іноземних інвестицій в економіку України [6], до попереднього у%

Згідно аналізу структури інвестицій в основний капітал за джерелами фінансування, значна частина від загального обсягу відводиться на власні кошти підприємств та організацій. На кінець 2010 р. доля власних коштів підприємств та організацій складала 55,7%, що на 10, 2% менше за 2002 р. Доля коштів іноземних інвесторів у 2010 р. складала 2,3%, що на 3, 3% менше за результат 2002 р. та на 1, 8% менше за середнє значення. Відзначимо, що результат 2002 р. складав 5,6% та є максимумом за досліджуваний період.

Обсяги державних вкладень в основний капітал у 2010 р. склали 9,2% (6, 3% за рахунок державного бюджету та 2, 9% за рахунок місцевих бюджетів). Максимальна доля державних інвестицій була зареєстрована у 2004 р. – 15,2% (10, 5% за рахунок державного бюджету та 4,7% за рахунок місцевих бюджетів, відповідно на 4, 2% та 1, 8% більше за результат 2010 р. ). Це обумовлює збільшення долі кредитних ресурсів банків та інших позик у 2010 р. до рівня 13,7%, а кошти населення на індивідуальне житлове будівництво досягли рекордних 10,7%.

Отже, серед основних причин низького рівня інвестиційної активності, що мають безпосередній вплив на основні складові джерел фінансування інвестицій – власні кошти підприємств, слід відокремити: недостатні обсяги довгострокового кредитування національної економіки; низька купівельна спроможність населення на тлі скорочення реального сектору, що звужує ємність внутрішнього ринку; зниження рівня прибутковості національних

підприємств та зменшення їх ліквідності; дестабілізація світової фінансової системи та скорочення обсягу іноземних інвестицій. Таким чином, в умовах недостатності внутрішніх та зовнішніх інвестиційних ресурсів, підприємства були змушені скоротити долю коштів спрямованих на інвестування та реінвестування у власне виробництво. А частину прибутку зосередити на забезпеченні погашення раніше накопичених боргових зобов'язань.

Значна залежність національної економічної системи України від зовнішньоекономічної діяльності, міжнародної торгівлі та зовнішнього інвестування, в умовах структурної та фінансової світової кризи, залишає реальний сектор без державного фінансування (рис. 4).

Низький рівень інвестування в інноваційну діяльність (у 2010 р. даний показник склав 0,9% від ВВП), свідчить про неспроможність впровадження інноваційно-інвестиційної моделі розвитку з боку держави, а скорочення обсягу зовнішніх інвестиційних ресурсів підсилює структурну кризу. Згідно статистичним даним, максимальний рівень державного фінансування виконаних і науково-технічних робіт від ВВП було зафіксовано у 2003 р. з результатом 1,24%. Проте, надалі спостерігалось поступове скорочення державного фінансування інноваційної діяльності. Це обумовлює поступове скорочення обсягів інноваційної активності та зниження рівня конкурентоздатності товарів та послуг національних виробників.



Рис. 4. Питома вага обсягу виконаних наукових і науково-технічних робіт у ВВП [6],%

Проте, фінансування інноваційної діяльності за рахунок державного бюджету є доволі слабким та складає 1,1% у 2010 р. від загального фінансування інноваційної діяльності. Власні кошти підприємств, як і за аналізом інвестицій в основний капітал, складають більшу частину та досягли 59,4% на кінець 2010 р. Проте, слід зазначити, що за досліджуваний період відстежується зменшення питомої ваги власних коштів на фоні збільшення участі іноземних інвесторів. Це обумовлено, в першу чергу, зниженням інвестиційної діяльності безпосередньо на рівні реального сектору. Відносно базисного 2002 р., на кінець періоду частка іноземних інвесторів зростає на 21,2%.

Зниження державного фінансування наукових та науково-технічних робіт, обумовило скорочення чисельності науковців, що підтверджується статистичними даними. Відносно базового 2002 р., на кінець 2010 р. кількість науковців скоротилась на 16,7%. Проте спостерігається позитивна тенденція в сфері одержання наукових ступенів. Чисельність докторів наук збільшилась на 31,0%, а кандидатів наук на 34,0%. Це обумовлено відходженням науковців з сектору інноваційних розробок на території України або їх еміграцією до інших країн.

Таким чином, на даному етапі становлення української національної економічної системи, головними проблемами впровадження інноваційно-інвестиційної моделі розвитку є поступовий занепад сфери фундаментальних та прикладних розробок, скорочення обсягу науково-технічних послуг (табл. 3).

Динаміка темпів зростання/зниження обсягу наукових та науково-практичних робіт до базового 2002 р., демонструє негативну тенденцію на кінець 2010 р. за всіма складовими: обсяг фундаментальних досліджень скоротився на 136,6%; обсяг прикладних досліджень скоротився на 133,2%; обсяг науково-технічних розробок скоротився на 125,6%; обсяг науково-технічних послуг скоротився на 121,2%. Загалом обсяг наукових та науково-технічних розробок скоротився на 127,9% та сягнув -27,9% відносно базисного 2002 р, це на 141,8% нижче за пікове значення, яке було досягнуто у 2005 р. (133,9%).

З огляду на проведений аналіз статистичної інформації, питома вага реалізованої інноваційної продукції в обсязі промисловості знизилась на 3, 2% у 2010 р. відносно базисного 2002 р. Слід зазначити, що максимальне значення даного показника майже зафіксовано у 2002 р. на рівні 7,0%. Значне зниження спостерігається після 2007 р. Скорочення обсягів інноваційної продукції спо-

стерігається також в кризові 2008 та 2009 рр., що призвело до занепаду реального сектору економіки та як результат низьких показників ефективності у 2010 р.

**Висновки.** Кризові явища в світовій економіці, неплатоспроможність багатьох національних підприємств та інноваційно-інвестиційна політика держави в сучасних умовах призводять до занепаду української наукової школи. Зниження іноземних інвестицій та інноваційної активності, скорочення промисловості вимагають вироблення адекватного механізму з впровадження адекватної сьогоденню інноваційно-інвестиційної моделі економічного розвитку. Слід зазначити, що проведене дослідження підтверджує негативні тенденції в даній галузі та призводить до таких висновків. По-перше: впровадження інноваційно-інвестиційної моделі розвитку національної економіки є необхідним фактором підтримки конкурентноздатності на міжнародному рівні в умовах світової кризи. По-друге: незначна диверсифікація національного господарства призводить до дестабілізації в реальному секторі та обумовлює залежність від фінансового стану підприємств орієнтованих на вироблення експортної продукції. По-третє: рівень фінансового забезпечення інноваційної активності з боку держави в сучасних умовах занадто низький, що обумовлює неспроможність національного господарства до самостійного розроблення та впровадження інноваційних технологій. ■

#### ЛІТЕРАТУРА

- Буднікевич І. М., Школа І. М.** Становлення регіонального ринку інновацій в Україні / І. М. Буднікевич. – Чернівці: «Зелена Буковина», 2002. – 200 с.
- Данько М.** Довгострокові пріоритети інноваційного розвитку економіки України в умовах глобалізації / М. Данько. – К.:КНЕУ, 2001. – 334 с.
- Мартиненко В.** Формування державного механізму управління інвестиційним процесом в Україні: проблеми невизначеності та методи їх зняття / В. Мартиненко. – Економіка України. – 2004. – №8. – С. 50-56.
- Санто Б.** Інновация как средство экономического развития / Б. Санто. – М.: Прогресс, 1990. – 296 с.
- Уткін О. Ф., Паче А. М.** Цілі і принципи державного регулювання інвестиційної діяльності / О. Ф. Уткін, А. М. Паче.– Інвестиції: практика та досвід. – 2004. – №5. – С.15–19.
- За даними Держкомстату України [електронний ресурс]. – Режим доступу: <http://www.ukrstat.gov.ua>.

Таблиця 3

**Реальна динаміка темпів зростання/зниження обсягу наукових та науково-технічних робіт з урахуванням інфляції [6], до базового 2002 р. у %**

Рік	Загалом наукові та науково-технічні роботи	Фундаментальні дослідження	Прикладні дослідження	Розробки	Науково-технічні послуги
2002	100	100	100	100	100
2003	122, 1	106, 2	114, 9	125, 9	134, 0
2004	131, 1	118, 0	132, 9	127, 1	161, 9
2005	133, 9	147, 3	143, 1	120, 4	162, 6
2006	113, 4	142, 0	129, 5	104, 6	97, 6
2007	97, 6	128, 8	119, 9	86, 7	81, 0
2008	48, 6	64, 5	63, 9	41, 9	40, 7
2009	6, 9	9, 0	8, 2	6, 0	6, 5
2010	-27, 9	-36, 3	-33, 2	-25, 6	-21, 2