

ОРГАНІЗАЦІЙНО-ЕКОНОМІЧНИЙ МЕХАНІЗМ АКТИВІЗАЦІЇ ІНВЕСТИЦІЙНОЇ ДІЯЛЬНОСТІ РЕГІОНУ

ПАЖИНА С. Л.

аспірант

Харків

Вступ. Активізацію інвестиційної діяльності регіону слід розглядати як системний процес, який потребує постійної підтримки з боку державних та місцевих органів влади. Даний процес має містити в собі дві основні складові:

- організаційну складову, що дозволяє дослідити та визначити перелік функцій та організаційну структуру місцевих органів влади, які займаються управлінням інвестиційної діяльності в регіоні;
- економічну складову, яка визначає економічні шляхи до активізації інвестиційної діяльності регіону.

Таким чином, актуальними є питання подальшого удосконалення або розробки ефективних механізмів активізації інвестиційної діяльності регіону.

Постановка завдання. За тих умов, що активізацію інвестиційної діяльності регіону пропонується розглядати з позицій організаційної та економічної складових (підсистем), для досягнення цієї мети доцільно сформулювати організаційно-економічний механізм активізації інвестиційної діяльності регіону (ОЕМА).

Основними рисами цього механізму є:

- 1) гармонійне поєднання в механізмі різних організаційної та економічної підсистем, які мають свої функціональні особливості, цільову спрямованість та інструментарій вирішення завдань;
- 2) механізм має бути спрямоване на досягнення мети функціонування та створення передумов активізації інвестиційної діяльності всіх суб'єктів господарювання регіону;
- 3) дія або комплекс дій, які виконуються механізмом мають бути цілком формалізованими та визначеними.

На підставі наведеного вище під організаційно-економічним механізмом активізації інвестиційної діяльності регіону в дослідженні будемо розуміти симбіоз організаційних та економічних цілей, стимулів і дій, спрямованих на активізацію інвестиційної діяльності регіону.

Розробка організаційно-економічного механізму повинна здійснюватися шляхом розробки економічної та організаційної підсистем механізму.

Результати. Розробка економічної підсистеми ОЕМА.

Структура економічної складової ОЕМА представлена за допомогою концептуальної схеми, що містить комплекс зв'язаних блоків (рис. 1).

Кожен з запропонованих блоків ОЕМА має свою цільову спрямованість, а реалізації їх разом дозволяє досягти синергійного ефекту для активізації інвестиційної діяльності регіону. Розгляне сутність кожного блоку економічної складової ОЕМА.

Блок 1 – «Дослідження інвестиційної активності регіону – інвестиційного клімату».

В процесі своєї діяльності регіон розвивається по різних сферах – сферах життєдіяльності. Кожна зі сфер має свої, притаманні тільки їй, особливості, однак результати діяльності в кожній сфері вкупі відображають інвестиційний клімат регіону. Тобто інвестиційний клімат регіону є процесом, що синтезує у собі результати діяльності по кожній сфері життєдіяльності. Дослідження інвестиційної активності регіону базується на методиці оцінки інвестиційного клімату регіону, що дозволяє отримати кількісний показник інвестиційної активності регіону.

Блок 2 – «Дослідження інвестиційних можливостей регіону – інвестиційного потенціалу».

Кожний регіон має свої геополітичні особливості, які виражаються в географічному положенні, природних

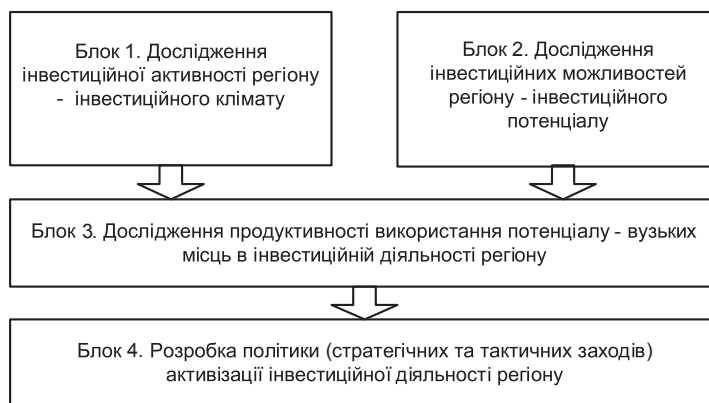


Рис. 1. Концептуальна схема економічної складової ОЕМА

ресурсах, населенні, економічній спеціалізації тощо. Всі ці особливості формують можливості для здійснення інвестиційної діяльності. Як зазначалося вище, об'єктивні умови, що формують можливості для розвитку інвестиційної діяльності регіону, носять назву інвестиційного потенціалу. Цільовою спрямованістю даного блоку є формування показника інвестиційного потенціалу та його оцінка. Для досягнення цієї мети запропоновано методика діагностики інвестиційного потенціалу регіону.

Блок 3 – «Дослідження продуктивності використання потенціалу». Інвестиційний потенціал відображає можливості для інвестиційної діяльності в регіоні, однак в більшості випадків не досягається повне його використання, що зумовлено як об'єктивними, так і суб'єктивними причинами. Для виявлення цих диспропорцій в використанні інвестиційного потенціалу необхідно обґрунтувати чинники, які відображають продуктивність його використання, проаналізувати фактори, що впливають на продуктивність та оцінити показники продуктивності використання інвестиційного потенціалу регіону. На вирішення цих завдань спрямована методика дослідження продуктивності використанні інвестиційного потенціалу регіону.

Блок 4 – «Розробка політики (стратегічних та тактичних заходів) активізації інвестиційної діяльності регіону». Оцінка продуктивності використання інвестиційного потенціалу на підставі аналізу інвестиційного клімату дозволяє визначити шляхи збільшення продуктивності та сформулювати політику активізації інвестиційної діяльності регіону на підставі композиції стратегій активізації, що містять генеральні напрямки активізації

та тактик активізації, за допомогою яких дотримується реалізація стратегій та поглинання збурень зовнішнього та внутрішнього середовища.

Реалізація економічної складової ОЕМА дозволяє розробити політику активізації інвестиційної діяльності регіону, однак реалізацію цієї політики займаються органи державної влади та місцевого самоврядування. Тому ефективна реалізація політики неможлива без розробки організаційної складової ОЕМА.

Розробка організаційної складової ОЕМА.

Структура організаційної складової ОЕМА представлена за допомогою концептуальної схеми рис 2.

Основною функцією організаційної складової ОЕМА є створення передумов ефективної реалізації політики активізації інвестиційної діяльності регіону за допомогою формування нової/удосконаленої організаційної структури суб'єкта управління регіоном або формування його нових функціональних обов'язків. В зв'язку з цим в концептуальну схему організаційної складової включено три основних блоки. Розглянемо їх більш детально.

Блок 1 – «Аналіз організаційної структури та функцій державних та місцевих органів влади з інвестиційної діяльності регіонів». Цільовою спрямованістю даного блоку є визначення органів, які займаються розробкою та реалізацією політики інвестиційної діяльності регіону. Алгоритм реалізації цієї мети наведений на рис. 3.

За тих умов, що управління регіоном здійснюється має два рівні ієрархії – на рівні держави та рівні регіону, то в даному блоці на першому етапі визначаються міністерства, відомства, департаменти та служби на рівні

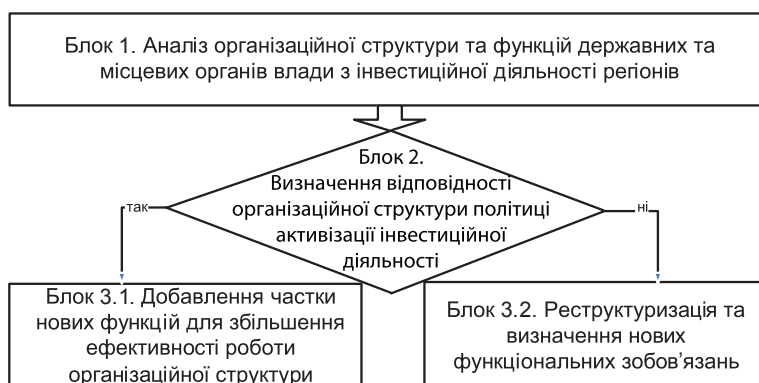


Рис. 2. Концептуальна схема організаційної складової ОЕМА

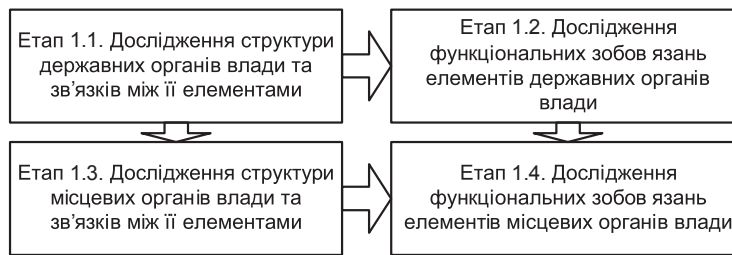


Рис. 3. Алгоритм реалізації мети блоку 1 концептуальної схеми організаційної складової OEMA

держави, що формують та реалізують політику активізації інвестиційної діяльності регіону, а також досліджується взаємозв'язок між цими елементами. Другий етап присвячений дослідженню функцій кожного елемента цієї системи управління активізацією інвестиційної діяльності регіону на рівні держави. Третій та четвертий етапи цього блоку присвячені вирішенню аналогічних завдань, але вже на рівні місцевих органів влади.

Блок 2 – «Визначення відповідності організаційної структури політиці активізації інвестиційної діяльності». На підставі аналізу елементів, структури та функціональних особливостей системи управління інвестиційною діяльністю регіону в даному блоці проводиться аналіз по наступних напрямках:

1) визначаться дублювання функцій та повноважень, що порушує принцип прямого керування в економіці;

2) визначається неможливість виконання потрібних з позицій економічної складової OEMA функцій існуючими органами управління

У випадку коли в кожному з напрямків було визначено від'ємні результати, необхідно переходити до блоку 3.2, або до блоку 3.1.

Блок 3.1 – «Додавання частки нових функцій для збільшення ефективності роботи організаційної структури». Так як за результатами блоку 2 не визначено дублювання повноважень між органами державної або місцевої влади і економічну складову OEMA можна реалізувати за допомогою існуючої організаційної структури, то ця реалізація потребує визначення або додавання нових функцій, що корегуються в цьому блоці.

Блок 3.2 – «Реструктуризація та визначення нових функціональних зобов'язань». Реалізація даного блоку необхідна при неможливості здійснювати політику активізації інвестиційної діяльності на підставі існуючої організаційної структури.

Таким чином, формування організаційної складової OEMA дозволяє підтримати формування та реалізацію економічної складової OEMA і, як наслідок, підвищити ефективність її реалізації.

Висновки. Проведені дослідження та наведені вище пропозиції дозволяють зробити висновок, що організаційно-економічний механізм активізації інвестиційної діяльності регіону:

1) є складною системою, що повинна містити дві основні складові – економічну та організаційну підсистеми, які знаходяться в постійній взаємодії одна з одною та доповнюються одна одну;

2) побудова економічної складової базується на визначенні продуктивності використання потенціалу шляхом його порівняння з інвестиційним кліматом в регіоні;

3) організаційна складова створює передумови ефективної реалізації економічної складової, що дозволяє підвищити ефективність політики управління регіоном загалом. ■

ЛІТЕРАТУРА

1. **Трийд О. М.** Організаційно-економічний механізм стратегічного розвитку підприємства: Монографія. – Х.: Вид. ХДЕУ, 2002. – 364 с.

2. **Лисенко Ю., Єгоров П.** Організаційно-економічний механізм управління підприємством // Економіка України. – 1997. – № 1. – С. 86–87.

3. **Челноков И. В., Б. И. Герасимов, В. В. Быковский.** Региональная экономика: организационно-экономический механизм управления ресурсами развития региона / Под науч. ред. д-ра эконом. наук, проф. Б. И. Герасимова. Тамбов: Изд-во Тамб. гос. техн. ун-та, 2002. 112 с.

4. **Регіональна політика та механізми її реалізації /** За ред. акад. НАНУ М. І. Долішного. – К.: Наукова думка, 2003. – 503 с.