

ОЦЕНКА ДИФФЕРЕНЦИАЦИИ СОЦИАЛЬНО-ЭКОНОМИЧЕСКОЙ АКТИВНОСТИ РЕГИОНАЛЬНЫХ ЗОН*

ЧАГОВЕЦ Л. А.

кандидат экономических наук

НИКИФОРОВА О. В.

кандидат экономических наук

Харьков

В современных условиях нестабильности и неопределенности социально-экономической и политической среды особую актуальность приобретают вопросы оценки неравномерности и дифференциации регионального развития. Сложность решения этих вопросов обуславливает необходимость проведения подобных исследований как в рамках конкретного региона, так и на макроуровне, с целью достижения общего баланса интересов регионов Украины и Российской Федерации.

Анализ проблемы оценки неравномерности регионального социально-экономического развития Российской Федерации в ряде последних публикаций позволил выяснить, что мнения ученых относительно состава системы показателей оценки существенно противоречивые. Использование результатов исследований, полученных в [1] позволило устранить сложности при формировании первичной совокупности показателей. На основании модели, предложенной в [2], был осуществлен выбор показателей-репрезентантов оценки социально-

экономического развития за 2000 – 2008 годы. Оценка проведена по группам показателей, отражающих такие составляющие социально-экономического развития регионов, как: состояние демографии, занятости населения, доходов и расходов населения, жилищного фонда, образования, медицинского обслуживания, транспорта и связи, экологии, промышленности, сельского хозяйства, инвестиции в основной капитал на душу населения, производственного потенциала и экономического потенциала, а также организационного и финансового потенциала регионов. По сформированным репрезентантам был проанализирован уровень социально-экономической дифференциации регионов России.

Оценка динамики изменений по уровню бракосочетания регионов РФ позволила определить несколько периодов изменения его тенденции. Так, с 1990 по 1998 гг. уровень бракосочетания Центрального федерального округа постоянно уменьшался (рис. 1) [4].

Это становится очевидным в условиях активных экономических и политических преобразований в стране. В особенности низкие значения наблюдались в 1992 и 1996 годах. С 1999 г. уровень бракосочетания начинает возрастать и приобретает максимум в 2007 г. В последние годы почти по всем регионам наблюдается снижение значений показателя. Детальный анализ коэффициентов дифференциации (максимальное значение показателя, минимальное значение, размах вариации, отклонение от среднего максимальных и минимальных значений [3]) подтвердил выводы относительно роста региональной неравномерности социального развития в 2002 и 2005 гг. Размах вариации в 2005 году по коэффициенту бракосочетания составлял 5,8 человек на 1000 населения, что больше в 1,61 раза, чем наименьшее значение (3,6 человек на 1000 населения), зафиксированное в 2008 году.

* Исследование выполнено в рамках украинско-российского научно-исследовательского проекта «Модели оценки неравномерности и цикличности динамики социально-экономического развития регионов Украины и России», осуществляемое по результатам совместного конкурса НАН Украины и РФФИ-2010 (проект № 1-10/10-02-00716а/У)

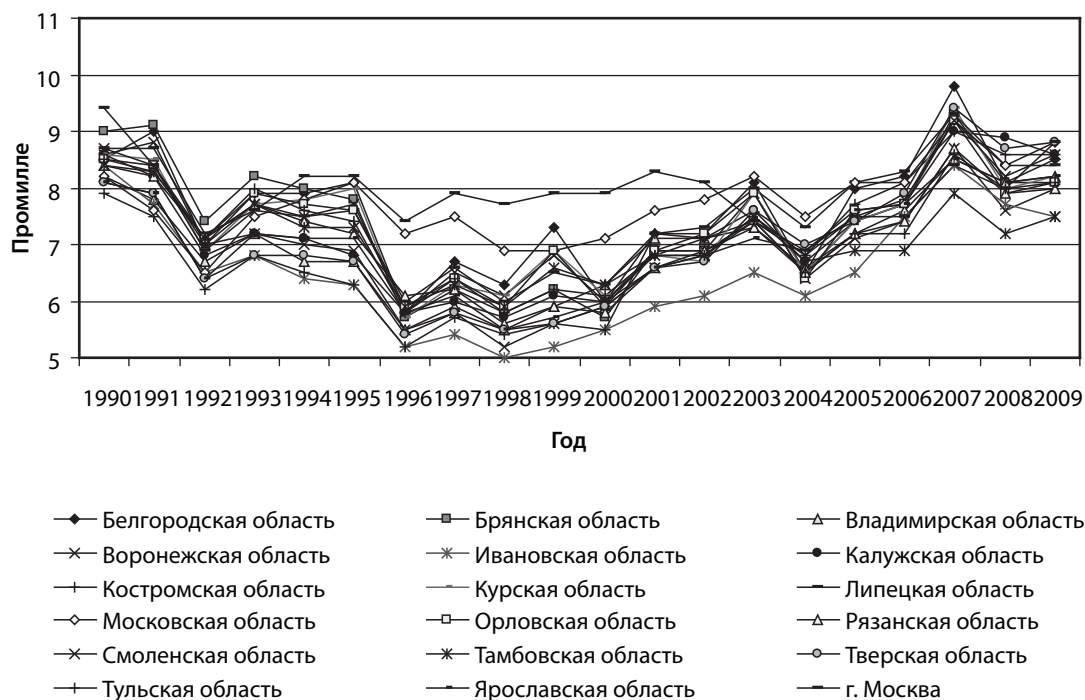


Рис. 1. Уровень бракосочетания Центрального федерального округа

Проведенный анализ уровня экономической активности населения всех регионов позволил определить, что наибольший уровень за весь исследуемый период, наблюдался в Чукотском автономном округе и достиг максимума 82,9% в 2006 году. В среднем по округу уровень составил 79,2% (рис. 2).



Рис. 2. Коэффициенты дифференциации по уровню экономической активности населения

Среди других областей наивысший уровень экономической активности также наблюдался в Мурманской области Северо-Западного федерального округа (рис. 2). Среднее значение его составляло 72%. Наименьший уровень за весь период, за исключением 2005 года, наблю-

дался в Республике Ингушетия. В 2005 году наименьший уровень был зафиксирован в Кабардино-Балкарской Республике (57,8%). В среднем по Ингушетии уровень составлял 49,4%, минимальное значение 40,5% достигнуто в 2006 году. Таким образом, можно прийти к выводу, что именно в 2006 году дифференциация регионов по уровню экономической активности была максимальной с превышением максимального значения над минимальным в 2,05 раза.

Наибольший всплеск значений по индексу потребительских цен наблюдался в 2001, 2002, 2005 годах. Размах вариации за эти периоды составил 28,2%, 23,1%, 14% соответственно. Минимальное значение индекса за весь рассматриваемый период было зафиксировано на уровне 105,5% в 2006 году в Еврейской автономной области, а максимальное значение – 138,1% в 2001 году в Республике Ингушетия (рис. 3).

Детальный анализ коэффициентов вариации, рассчитанных по каждому репрезентанту показал, что по таким составляющим социально-экономического развития как доходы и расходы населения, количество промышленных предприятий, состояние экологии, инвестиции в основной капитал, состояние жилищного фонда, состояние организационного и экономического потенциала дифференциация регионов значительна, поскольку репрезентанты принимают наибольшие значения, которые варьируются выше уровня 30%. Сопоставление полученных результатов коэффициента вариации со значениями по коэффициенту дифференциации позволило установить, что наиболее неравномерным является распределение регионов по показателям выбросов загрязняющих веществ в атмосферный воздух и количеством промышленных предприятий (рис. 4).

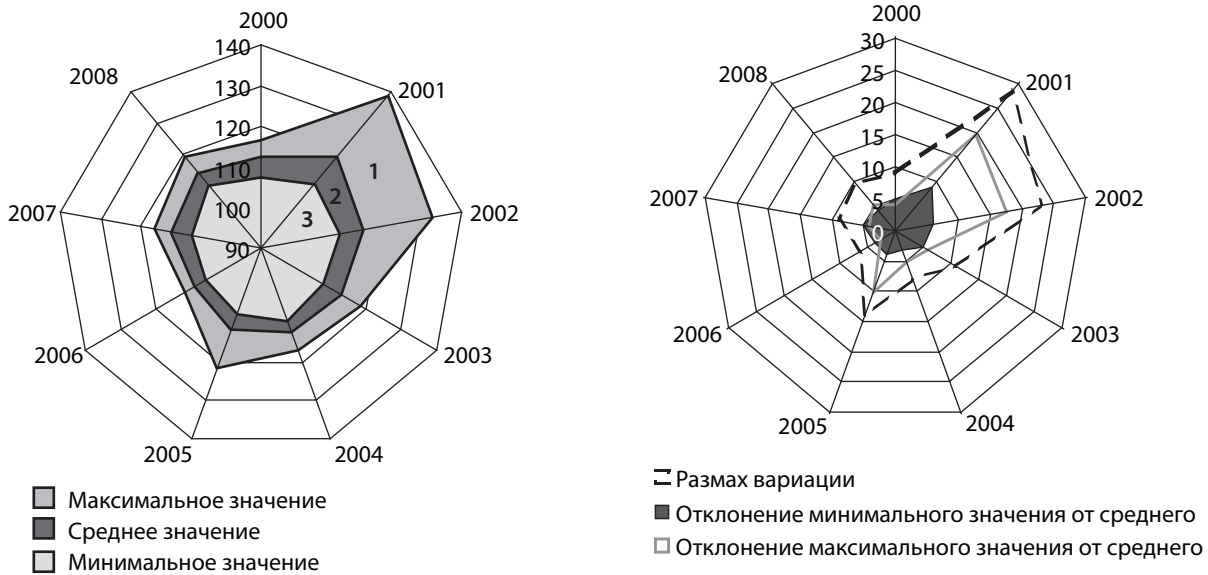
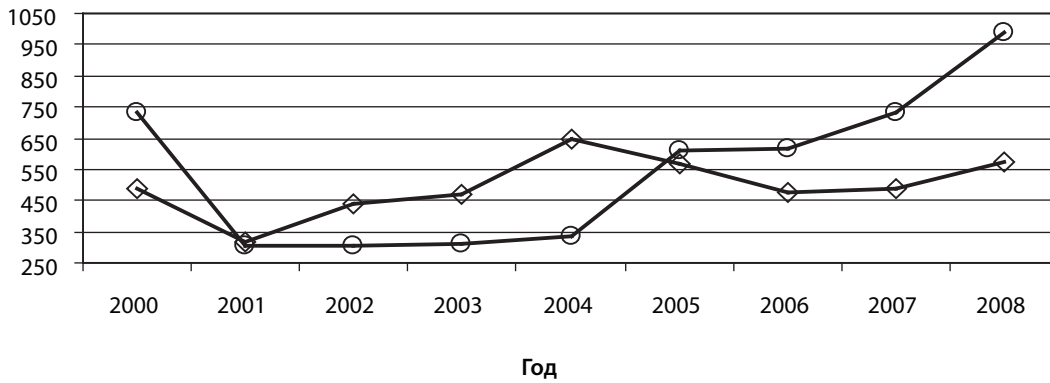
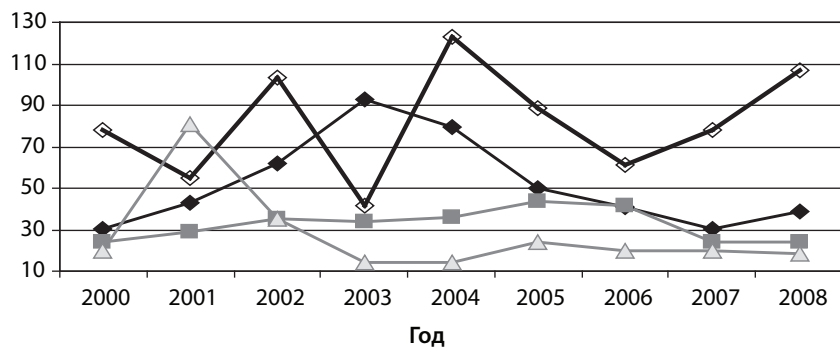


Рис. 3. Коэффициенты дифференциации по уровню индекса потребительских цен, % к предыдущему году



- ◆ Выбросы вредных веществ в воздух стационарными и передвижными источниками загрязнения
- Количество промышленных предприятий

а)



- ◆ Введение в эксплуатацию жилых домов на 1000 чел.
- Инвестиции в основной капитал на душу населения
- Валовой региональный продукт на 1 чел.
- ▲ Количество малых предприятий на 10000 населения

б)

Рис. 4. Коэффициент дифференциации по репрезентативным показателям

Это достаточно прозрачно для понимания с точки зрения распределения по уровню концентрации предприятий и производств в промышленных регионах. Также достаточно большие значения прослеживаются по показателям введения в эксплуатацию жилых домов.

Таким образом, проведенный анализ ряда репрезентативных показателей оценки социально-экономического развития регионов Российской Федерации за период 2000 – 2008 гг. позволяет сделать выводы о существенной неравномерности и дифференциации регионов. Обнаруженные резкие социально-экономические сдвиги оказали существенное влияние на перспективное развитие регионов, что усугубило имеющийся разрыв между передовыми регионами и основной массой. Результаты выполненного анализа являются ключевыми для построения моделей оценки интегрального уровня социально-экономического развития и построения моделей активности региональных зон. ■

ЛИТЕРАТУРА

1. **Клебанова Т. С.** Дифференциация регионов Украины по уровню социально-экономического развития / Клебанова Т. С., Трунова Т. Н. // Економіка розвитку.– 2009.– № 1(49).– С. 5 – 8.
2. **Klebanova T., Chagovets L.** Informational Model For Assessment of The Most Important Indicators of Social-Economic Regional Uneven Development // International Science Ukrainian Edition – Economics, Engineering and Natural Science (December 2010). Advanced Executive B.c., Lulu Press Inc., United States of America. 2010. Pp. 10 – 13.
3. Федеральная служба государственной статистики. [Электронный ресурс].– Режим доступа : <http://www.gks.ru/wps/wcm/connect/rosstat/rosstatsite/main/>
4. **Шильцин Е. А.** Вопросы оценки региональной асимметрии (на примере России) [Электронный ресурс].– Режим доступа : <http://econom.nsc.ru/ieie/smu/conference/articles/ШильцинЕ.doc>